

Pleje af udvalgte fortidsminder i Ringsted Kommune Vinteren 2017



Udarbejdet af: Viscaria Consult
For Ringsted Kommune
November 2017

Indhold

Indledning	4
Lokalitet 01: Allindemagle	6
Lokalitet 02: Sneslev, Megalit	7
Lokalitet 03: Loddenhøj	8
Lokalitet 04: Klokkerhøj	9
Lokalitet 05: Poppelgården	10
Lokalitet 06: Hjælmsømagle, Dysse	11
Lokalitet 07: Eskildstrupdysse	12
Lokalitet 09: Gyrstinge Præstemark.....	13
Lokalitet 11: Skee Tåstrup.....	14
Lokalitet 13: Dronningehøj	15
Lokalitet 15: Estrup, Runddysse.....	17
Lokalitet 16: Oldenæshuse	18
Lokalitet 18a: Tvillingehøj (nord)	20
Lokalitet 18b: Tvillingehøj (syd)	21
Lokalitet 19: Skjelhøj	23
Lokalitet 20: Rundhøj, Holbækvej.....	24
Lokalitet 21: Sigerstedvej, Stendysse.....	25
Lokalitet 24: Sigersted, Rundhøj	26
Lokalitet 27: Hagbardshøj	27
Lokalitet 33: Store Bøgeskov, Langdysse	29
Lokalitet 34: Glamhøj, glamhøjvej 22	31
Lokalitet 35: Kastrupgård, glamhøjvej 24	32

Bilag 1: USB med fotos af 'før' og 'efter' pleje



De smukt placerede Tvillingehøje er altid fotogene. Her er det den sydlige høj. 30. oktober 2017.

Indledning

Orientering om opgaven

Opgaven omfatter pleje af 21 fortidsminder*. Udvalget svarer stort set til alle tilgængelige fortidsminder. Med tilgængelige fortidsminder menes høje, hvortil ejerne er indforstået med plejen. De fleste af fortidsminderne er "skiltet" gennem et projekt om formidling af fortidsminder, som blev gennemført i 2012.

Plejebeskrivelserne tager udgangspunkt i de botaniske registreringer og vurderinger, der er foretaget i 2008 af Biomedica suppleret med nye vurderinger i forbindelse med plejen i de efterfølgende år.

I forbindelse med plejen tages der fortsat fotos af de enkelte fortidsminder 'før' og 'efter' udført pleje.

Formålet med plejen

Formålet med plejen er, at bevare det enkelte fortidsminde og forhindre at vegetation – især vedplanter – skader fortidsmindet. Det er et mål at beskytte fortidsminderne mod yderligere nedbrydning. Oprindeligt var fortidsminderne uden vegetation bortset fra et græsdekke. I forbindelse med plejen må der ikke foretages ændringer i fortidsmindernes konstruktion, da sådanne opgaver er restaurering, som kræver medvirken af en arkæolog. Plejen omfatter således udelukkende indgreb i vegetationen, som høslæt af urtevegetation, rydning af krat og buske og evt. fældning af større vedplanter. Målet er at der etableres en slidstærk og lavt voksende vegetation, som forebygger erosionsskader. Der er dog på flere af fortidsminderne efterladt enkelte større træer af landskabelige hensyn.

Fortidsminderne ligger ofte i dyrkningslandskabet, hvor monokulturer er dominerende. Fortidsmindet kan i den sammenhæng ses som en biotop, der kan være levested for planter og dyr/insekter samt fungere som trædesten for andre arter.

Set i et landskabeligt perspektiv vil synlige fortidsminder bidrage til at øge respekten, forståelsen og interessen for dem i befolkningen. De er en del af vores fælles kulturarv.

Generelt om opgaven

Området, som skal plejes, er selve fortidsmindet samt beskyttelseszonen omkring. Udstrækningen fremgår i de fleste tilfælde tydeligt 'i marken'. Der kan være afvigelser herfra, det vil i givet fald fremgå af beskrivelsen for lokaliteten. Beskyttelseszonen er i øvrigt blevet bredere ved de fleste høje. Det samlede areal af høje med randzoner skønnes således øget med 1/4 siden 2008.

I forbindelse med bortskaffelse af plantematerialet fra fortidsmindet, skal man ved afbrænding være opmærksom på, at sten i fortidsmindet kan ødelægges. Afbrændingen foregår derfor altid uden for 2 m- beskyttelseszonen, enten i et hjørne uden for zonen eller, efter aftale med lodsejer, på den omkringliggende mark.

Hvor vedplanter skæres ned, må træstubbene ikke fjernes, da der kan være risiko for at fortidsmindet derved kan blive beskadiget.

Plejen blev udført af Viscaria Consult i samarbejde med Din Anlægsgartner.

Pleje af fortidsminderne

Arbejdet var let at gå til. Dels har Jon Feilberg tidligere - i Biomedias regi - plejet fortidsminderne, dels er arbejdet veldefineret i individuelle små "plejeplaner" i form af skemaer med alle relevante oplysninger. Oplysningerne er endvidere understøttet af fotos fra tidligere pleje.

Plejarbejdet begyndte 30. oktober 2017 og afsluttedes d. 20. november 2017. Afklippet fra lokaliteterne blev kørt til genbrugspladser eller brændt af nær ved højen. På grund af den tidlige pleje var mange græsser og urter stadig grønne. Afbrænding var derfor vanskelig. For at tørret lidt på afklippet, slog vi højene og lod det tørre en uges tid, hvorefter vi rev afklippet sammen og brændte det af.

Et af formålene med plejen af fortidsminderne er at forbedre vilkårene for vilde planter og dyr i landskabet. Der er dog ikke under denne vinterpleje lavet egentlige botaniske studier.

Afrapportering

"Plejeplanerne" i denne rapport tager udgangspunkt i de botaniske registreringer og vurderinger, der blev foretaget i 2008/2009, 2012, 2013, 2014, 2015 og 2016. Tidligere noter er påført under de relevante punkter med sort tekst. Noter tilføjet af Viscaria Consult i 2017 er markeret med **rød** tekst.

Der vises ét før-pleje og ét efter-pleje billede for hver af de plejede fortidsminder, sammen med de øvrige oplysninger om bl.a. fortidsmindets botaniske vurdering fra 2008 samt information om evt. tidligere udført pleje og den pleje der er udført denne vinter. Det uplejede fortidsminde ses til venstre, det plejede til højre. Disse billeder giver – sammen med de øvrige billeder på det vedlagte USB-stik – et overblik over den udførte pleje. Der er så vidt muligt taget 8 billeder af hvert fortidsminde, fire fra hver sit verdenshjørne *inden plejen* og fire fra samme vinkler *efter plejen*. Alle billeder kan ses på det medfølgende USB-stik.

Forkortelser brugt til navngivning af billeder: NV – nordvest; NØ – nordøst; SV – sydvest; SØ – sydøst.

Denne rapport er udarbejdet af Jon Feilberg 23-11-2017.

Lokalitet 01: Allindemagle, langdysse

Lokalitet nr.	01	
Fredningsnr.	34257	
Lokalitet adresse	Allindemaglevej 35	Matr. Nr.: 1a, Allindemagle Hgd., Allindemagle
Fortidsmindetype	Langdysse	
Lodsejer, kontakt	Bjarne Hørbye og Noomi Toftegård Allindemaglevej 32, 4100 Ringsted	5148 6505/2329 4419
Plejet	Vinter 2008/2009, vinter 2012/2013, sommer 2013, vinter 2016/2017, vinter 2017/2018	
Botanisk vurdering	Ellenberg N 6,8 (middel), registeret i 2008	Flere Stor Nælde mod øst
Botanisk prioritering	Mellem (i 2008)	

Vegetation	Mange større træer. En del selvsået opvækst af vedplanter. Plantedækket domineret af Stor nælde. Positivarter (i 2008): Alm. Hvidtjørn og Hulkravet kodriver. En del Benved (i 2012). Problemarter (i 2008): Alm. Kvik, Draphavre, Feber-Nellikerod, Grå-Bynke, Stor Nælde og Vild Kørvel.	
Forslag til pleje	Overskuddet af årets urte- og græsbiomasse afslås og brændes af på marken nær højen. Hvidtjørn og Eg bevares mens Hyld og øvrig selvsået opvækst fjernes. Dette brændes om muligt af på marken eller køres bort.	
Forslag til fremtidig pleje	Urte- og græsbiomasse afslås 2 gange i vækstsæsonen og fjernes fra højen. Selvsåede vedplanter (bl.a. Hyld) skæres ned og brændes af på marken nær højen, 1 x pr. år. Dette kan udføres om vinteren.	
Udført pleje	Vedplanter, høje vinterstandere samt græs blev fjernet og brændt af.	
Bemærkninger	En tjørn i SØ med krum stamme kan evt. fjernes.	
Adgang	Ja	
Formidling	Ja	
Tidsforbrug 2017/2018	Anslået 10 timer	Anvendt 6 timer
Foto	Jon Feilberg og Niels Pedersen	



Allindemagle den 03-11-2017



Allindemagle den 03-11-2017

Lokalitet 02: Sneslev, dysse

Lokalitet nr.	02	
Fredningsnr.	362514	
Lokalitet adresse	Sydøst for Haslevvej 329 (tidligere kaldt Haslevvej 330)	Matr. Nr.: 2o, Tvindelstrup By, Farendløse
Fortidsmindetype	Dysse, Megalit	
Lodsejer, kontakt	Berner G. Olsen, Farendløsevej 32, 4100 Ringsted	5764 1275
Plejet	Vinter 2008/2009, vinter 2012/2013, vinter 2013/2014, vinter 2015/2016, vinter 2016/2017, vinter 2017/2018	
Botanisk vurdering	Ellenberg N 6,3 (mellem), registreret 2008	
Botanisk prioritering	Middel (2008)	

Vegetation	Stor nælde, Grå-Bynke, Alm. Kvik og Burre-Snerre dominerer blandt urtevegetationen. Ingen vedplanter. Positivarter (i 2008): Ingen Problemarter (i 2008): Ager-Tidsel, Alm. Kvik. Grå-Bynke, Stor Nælde og Vild Kørvel.	
Forslag til pleje	Overskuddet af årets urte-og græsbiomasse afslås og fjernes fra højen.	
Forslag til fremtidig pleje	Urte- og græsvegetationen slås 1-2 gange i vækstsæsonen. Afslået materiale fjernes fra højen.	
Udført pleje	Urte- og græsbiomasse fjernet og kørt bort.	
Bemærkninger	Dyrkningsfri bræmme er gjort meget bred.	
Adgang	Ja	
Formidling	Ja	
Tidsforbrug 2017/2018	Anslået 4 timer	Anvendt 3 timer
Foto	Niels Pedersen	



Sneslev den 16-11-2017



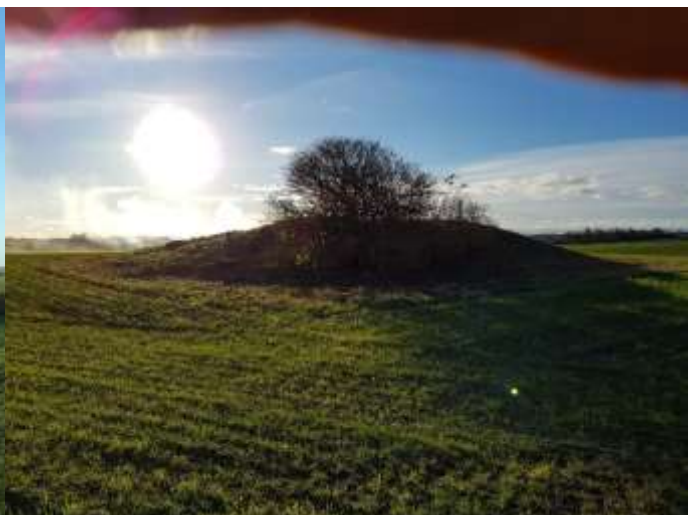
Sneslev den 16-11-2017

Lokalitet 03: Loddenhøj

Lokalitet nr.	03	
Fredningsnr.	36266	Matr. Nr. 5c, Fredsgårde By, Sneslev
Lokalitet adresse	Fredsgårdsvej 7	
Fortidsmindetype	Jættestue	
Lodsejer, kontakt	Berner G. Olsen, Fredsgårdsvej 32, 4100 Rg.	5764 1275
Plejet	Vinter 2008/2009, Vinter 2012/2013, vinter 2014/2015, vinter 2016/2017, vinter 2017/2018	
Botanisk vurdering	Ellenberg N 7,1 (høj), registreret i 2008	
Botanisk prioritering	Lav (2008)	
Vegetation	Vegetationen er domineret af Stor nælde og Ager-Tidsel Positivarter (i 2008): Ingen. En del Perikonstandere sås (2012). Problemarter (i 2008): Ager-Tidsel, Alm. Kvik. Burre-Snerre, Draphavre, Stor nælde og Vild kørvel. Samme i 2012.	
Forslag til pleje	Overskuddet af årets urte- og græsbiomasse afslås og brændes af på marken nær højen. Småtræer (Kvalkvæd) bevares.	
Forslag til fremtidig pleje	Urte- og græsvegetationen slås 2 gange i vækstsæsonen. Afslået materiale fjernes fra højen.	
Udført pleje	Overskuddet af årets urte- og græsbiomasse fjernet og brændt.	
Bemærkninger	Stor Nælde i fremgang.	
Adgang	Nej, ligger i dyrket mark.	
Formidling	Ja	
Tidsforbrug 2017/2018	Anslået 8 timer	Anvendt 6,5 timer
Foto	Niels Pedersen og Jon Feilberg	



Loddenhøj den 06-11-2017



Loddenhøj den 13-11-2017

Lokalitet 04: Klokkerhøj

Lokalitet nr.	04	
Fredningsnr.	342520	
Lokalitet adresse	Bøstofte 11 (ikke Bøstoftevej)	Matr.nr.: 7i, Kværkeby By, Kværkeby
Fortidsmindetype	Rundhøj, fra Stenalder til Bronzealder	
Lodsejer, kontakt	Henning Aksel Jensen Værkevadsvej 46, Vigersted 4100 Ringsted	5752 5552 / 4296 6600 hej@dlr.dk
Plejet	Vinter 2008/2009, vinter 2012/2013, sommer 2013, sommer 2014, vinter 2015/2016, vinter 2016/2017, vinter 2017/2018	
Botanisk vurdering	Ellenberg N 5,8 (mellem), registreret i 2008	
Botanisk prioritering	Lav (2008)	

Vegetation	Høj er stærkt overgroet af hybenroser (2012). Positivarter (i 2008): Alm. Gyldenris, Gul Snerre. Vinterstandere af Alm. Gyldenris set på sydsiden nær toppen i 2012. Problemarter er (i 2008): Draphavre, Grå-Bynke, Ager-Tidsel, Kvik og Stor Nælde. Samme i 2012.	
Forslag til pleje	Ny opvækst af Rynket Rose fjernes. Selvsåede buske (Hyld) fjernes. Vedplanter afbrændes – om muligt på marken nær højen. Effektiv bekæmpelse af hybenroser bør overvejes.	
Forslag til fremtidig pleje	Høje urter og græsser samt Rynket Rose slås 1-2 gange i vækstsæsonen.	
Udført pleje	Græs, stauder og Hyld blev fjernet og kørt bort.	
Bemærkninger	Rynket Rose er ikke helt forsvundet.	
Adgang	Ja	
Formidling	Ja	
Tidsforbrug 2017/2018	Anslået 8 timer	Anvendt 6 timer
Foto	Niels Pedersen og Jon Feilberg	



Klokkerhøj den 06-11-2017



Klokkerhøj den 11-11-2017

Lokalitet 05: Poppelgården

Lokalitet nr.	05	
Fredningsnr.	35258	
Lokalitet adresse	Skellerødvej 84	Matr. nr.: 3h, Skellerød By, Sigersted
Fortidsmindetype	Rundhøj	
Lodsejer, kontakt	Karl Erik Kristensen Skellerødvej 50 4100 Ringsted	5761 0306 / 4063 0306 Mail: langemosegaard@gmail.com
Plejet	Vinter 2008/2009, vinter 2013/2014, vinter 2016/2017, vinter 2017/2018	
Botanisk vurdering	Ellenberg N 7,0 (høj), registeret i 2008	
Botanisk prioritering	Lav (i 2008)	
Vegetation	Rundhøj i dyrket mark. Det udyrkede areal omkring højen er bevokset med urter. En enkelt hæg. Positivarter (i 2008): Ingen Problemarter (i 2008): Ager-Tidsel, Burre-Snerre, Draphavre, Horse-Tidsel, Stor Nælde og Vild Kørvel.	
Forslag til pleje	Overskuddet af årets urte- og græsbiomasse afklippes og brændes af på marken nær højen eller køres bort. Hægen lades urørt.	
Forslag til fremtidig pleje	Urte- og græsbiomasse samt små vedplanter afslås 1 gang i vækstsæsonen og fjernes fra højen.	
Udført pleje	Vedplanter og vissent materiale fjernet og brændt af. Hæg bevares.	
Bemærkninger	Bortskaffelse af afklippet materiale skal aftales med forpagter.	
Adgang	Nej, ikke offentlig adgang. Kan ses fra vejen.	
Formidling	Ja, formidlingstavle i vejside.	
Tidsforbrug 2006/2017	Anslået 6 timer	Anvendt 3 timer
Foto	Niels Pedersen	



Poppelgården d. 6-11- 2017



Poppelgården d. 13-11-2017

Lokalitet 06: Hjælmsømagle, dysse

Lokalitet nr.	06	
Fredningsnr.	362513	
Lokalitet adresse	Haslevvej 330 (tidligere kaldt Haslevvej 329)	Matr. Nr.: 3c, Hjælmsømagle By, Sneslev
Fortidsmindetype	Dysse	
Lodsejer, kontakt	Søren Ulrik Nielsen Hjælmsømaglevej 9 4100 Ringsted	5328 4651
Plejet	Vinter 2008/2009, vinter 2012/2013, vinter 2013/2014, vinter 2015/2016, vinter 2016/2017, vinter 2017/2018	
Botanisk vurdering	Ellenberg N 7,4 (høj), registreret i 2008	
Botanisk prioritering	Lav (2008)	

Vegetation	Grå-Bynke, Vild Kørvel. Alm. Kvik og Snerle dominerer blandt urtevegetationen. Vedplante er selvsået Hyld. Positivarter (i 2008): Ingen. Problemarter (i 2008): Alm. Kvik, Grå-Bynke, Burre-Snerre, Draphavre, Stor nælde og Vild kørvel.	
Forslag til pleje	Overskuddet af årets urte- og græsbiomasse afslås og køres bort. Hyldebuske fældes og brændes eller køres bort.	
Forslag til fremtidig pleje	Urte- og græsvegetationen slås 1-2 gange i vækstsæsonen. Afslået materiale fjernes fra højen. Ny opvækst af Hyld fjernes.	
Udført pleje	Urte- og græsbiomasse blev kørt bort. Større Hyld blev skånet.	
Bemærkninger	Ingen	
Adgang	Nej	
Formidling	Ja	
Tidsforbrug 2017/2018	Anslået 5 timer	Anvendt 3 timer
Foto	Niels Pedersen	



Hjælmsømagle den 16-11-2017



Hjælmsømagle den 16-11-2017

Lokalitet 07: Eskildstrupdyssen

Lokalitet nr.	07	
Fredningsnr.	36267	
Lokalitet adresse	Eskildstrupvej 39	Matr. nr.: 1a, Eskildstrup Hgd., Sneslev
Fortidsmindetype	Dysse	
Lodsejer, kontakt	Bregentved Gods ved Lars Erik Nielsen Koldinghus Allé 1 4690 Haslev	4045 0938 Mail: len@bregentved.dk
Plejet	Vinter 2008/2009, vinter 2014/2015, vinter 2016/2017, vinter 2017/2018	
Botanisk vurdering	Ellenberg N 7,1 (høj), registeret i 2008	
Botanisk prioritering	Lav (i 2008)	
Vegetation	Dysse i dyrket mark. Det udyrkede areal omkring dyssen er bevokset med græsser og urter. Ingen vedplanter. Positivarter (i 2008): Ingen (men nye arter ser ud til at være kommet til siden 2008). Problemarter (i 2008): Ager-Tidsel, Alm. Kvik, Draphavre, Grå-Bynke, Horse-Tidsel, Stor Nælde og Vild Kørvel.	
Forslag til pleje	Overskuddet af årets urte- og græsbiomasse afklippes og brændes af på marken nær højen.	
Forslag til fremtidig pleje	Urte- og græsbiomasse afslås 1-2 gange i vækstsæsonen og fjernes fra højen.	
Udført pleje	Urte- og græsbiomasse blev fjernet og brændt af.	
Bemærkninger	Stor Nælde breder sig.	
Adgang	Nej, ikke offentlig adgang. Kan ses fra vejen.	
Formidling	Ja, formidlingstavle i vejside.	
Tidsforbrug 2017/2018	Anslået 5 timer	Anvendt 3 timer
Foto	Niels Pedersen	



Eskildstrup den 06-11-2017



Eskildstrup den 15-11-2017

Lokalitet 09: Gyrstinge Præstemark

Lokalitet nr.	09	
Fredningsnr.	342445	
Lokalitet adresse	Gyrstinge Præstemark 30	Matr. Nr.: 1d, Gyrstinge By, Gyrstinge
Fortidsmindetype	Langdysse	
Lodsejer, kontakt	Karsten Nielsen og Berit Østergaard Christoffersen Gyrstinge Præstemark 26 4100 Ringsted	Tlf: 40 73 30 74 (Karsten) Mail: Berit.karsten@dlgtele.dk
Plejet	Vinter 2008/2009, vinter 2012/2013, sommer 2013, sommer 2014, vinter 2014/2015, vinter 2016/2017, vinter 2017/2018	
Botanisk vurdering	Ellenberg N 5,3 (lav), registreret i 2008	Overdrevsvegetation skønnes forbedret yderligere i 2016 set i forhold til 2012.
Botanisk prioritering	Høj (2008)	

Vegetation	Høj er fortsat tilgroet af Korbær m.m. (2014) Positivarter (i 2013): Alm. Hvidtjørn, Håret Viol og Stor Knopurt, Hulkravet Kodriver, Tårnurt samt Prikbladet perikon. Problemarter (i 2013): Ager-Tidsel, Draphavre, Grå-Bynke, Snebær, Vild Kørvel og Stor Nælde.	
Forslag til pleje	Ny opvækst af urter og problematiske vedplanter afslås. Lindetræ bevares.	
Forslag til fremtidig pleje	Urtevegetationen slås 1-2 gange i vækstsæsonen. Afslået materiale fjernes fra højen. Problematiske vedplanter (Hylde, Elm og Korbær) skæres ned 1 gang pr. år og afbrændes. (Kan udføres om vinteren).	
Udført pleje	Buskopvækst, urte- og græsvegetation slået med buskrydder. Materialet revet sammen og kørt bort.	
Bemærkninger	Positivarterne Tårnurt, Håret Viol, Stor Knopurt, Prikbladet Perikon set. Forsat nogen genvækst af Snebær på højen.	
Adgang	Ja, langs skel	Adgang via græssti.
Formidling	Ja	
Tidsforbrug 2017/2018	Anslået 6 timer	Anvendt 5 timer
Foto	Niels Pedersen og Jon Feilberg	



Gyrstinge Præstemark den 06-11-2017



Gyrstinge Præstemark den 07-11-2017

Lokalitet 11: Skee Tåstrup

Lokalitet nr.	11	
Fredningsnr.	332510	
Lokalitet adresse	Skee Tåstrupvej	Matr. nr.: 2d, Skee-Tåstrup,
Fortidsmindetype	Dysse	
Lodsejer, kontakt	Klaus Flemming Petersen	2041 5845 Mail: kp@vestnet.dk
Plejet	Vinter 2008/2009, vinter 2013/2014, vinter 2016/2017, vinter 2017/2018	
Botanisk vurdering	Ellenberg N 7,0 (høj), registeret i 2008	
Botanisk prioritering	Lav (i 2008)	
Vegetation	Dysse i dyrket mark. Høje græsser og urter dominerer. Enkelte selvsåede hyld. Stort, udgået stød fra fældet træ. Positivarter (i 2008): Fladstrået Rapgræs. Problemarter (i 2008): Alm. Kvik, Burre-Snerre, Draphavre, Grå-Bynke, Horse-Tidse, Stor Nælde og Vild Kørvel.	
Forslag til pleje	Vedplanter fjernes. Overskuddet af årets urte- og græsbiomasse afklippes og brændes af på marken nær højen eller køres bort.	
Forslag til fremtidig pleje	Urte- og græsbiomasse afslås 1 gang i forsommeren og fjernes fra højen.	
Udført pleje	Vedplanter og vissent materiale fjernet og brændt af.	
Bemærkninger	Bortskaffelse af afskåret / afklippet materiale skal aftales med Klaus F Petersen.	
Adgang	Nej, ikke offentlig adgang. Kan ses fra vejen.	
Formidling	Ja, formidlingstavle i vejside.	
Tidsforbrug 2017/2018	Anslået 6 timer	Anvendt 3 timer
Foto	Niles Pedersen	



Skee Tåstrupvej den 03-11-2017

Skee Tåstrupvej den 09-11-2017

Lokalitet 13: Dronningehøj

Lokalitet nr.	13	
Fredningsnr.	342514	
Lokalitet adresse	Haraldstedvej 78	Matr. Nr.: 4k, Haraldsted By, Haraldsted
Fortidsmindetype	Rundhøj	
Lodsejer, kontakt	Aase Drisgaard Østre Parkvej 58 4100 Ringsted	Tlf: 29 92 06 53 Mail: tdrisgaard@hotmail.com
Plejet	Første gang vinter 2008/2009, vinter 2012/2013, vinter 2014/2015, vinter 2015/2016, vinter 2016/2017, vinter 2017/2018	
Botanisk vurdering	Ellenberg N 5 (lav), registreret i 2008	Vurdering uændret i 2012
Botanisk prioritering	Høj (2008)	

Vegetation	<p>Højen er primært bevokset med urter (overvejende græs) og kun få vedplanter. I 2012 sås bl.a. Hylde og Hvidtjørn. Slangehoved også set.</p> <p>Positivarter (i 2008): Blåhat, Græsbladet Fladstjerne, Gul snerre. Hulkravet Kodriver, Liden Klokke. Tjære-Nellike og Stor Knopurt. Samme i 2012. 2014: Vinterstandere af Stor Knopurt og skud af Kodriver observeret. På nordsiden vokser mosset <i>Rhytidiadelphus triquetus</i>.</p> <p>Problemarter (i 2008): Draphavre, Kruset skræppe, Stor nælde og Vild kørvel. Samme i 2012. 2014: Samme, især vissent materiale af Draphavre og Stor nælde.</p>	
Forslag til pleje	Overskuddet af årets urte- og græsbiomasse afslås og brændes af på marken nær højen. Opvækst af vedplanter skæres ned og afbrændes også eller bortkøres.	
Forslag til fremtidig pleje	Urtevegetationen slås 1 gang ved vækstsæsonens afslutning – dvs. efter 1.9. Afslået materiale fjernes fra højen. Vedplanter (hylde) skæres ned / trækkes op 1 hvert 2. år og afbrændes. Kan udføres om vinteren. Man kan evt. forsøge medvindsafbrænding i foråret.	
Udført pleje	Overskud af årets urte- og græsbiomasse blev fjernet og brændt af nær højen.	
Bemærkninger		
Adgang	Nej – ligger i dyrket mark.	
Formidling	Ja	
Tidsforbrug 2017/2018	Anslået 9 timer	Anvendt 5 timer
Foto på næste side	Niels Pedersen	



Dronningehøj den 03-11-2017



Dronningehøj den 09-11-2017

Lokalitet 15: Estrup

Lokalitet nr.	15	
Fredningsnr.	34259	
Lokalitet adresse	Holbækvej 206	Matr. Nr.: 5c, Estrup By, Allindemagle
Fortidsmindetype	Runddysse	
Lodsejer, kontakt	John Mortensen, Kastrupvej 59, 4100 Ringsted	2615 4806/5760 0020
Plejet	Vinter 2008/2009, vinter 2012/2013, vinter 2015/16, vinter 2016/2017, vinter 2017/2018	
	Ellenberg N 6 (middel), registreret i 2008	
Botanisk prioritering	Mellem (2008)	

Vegetation	Højen er domineret af et stort, skulpturelt æbletræ. Urtevegetationen består primært af græsdække.	
Forslag til pleje	Overskuddet af årets urte- og græsbiomasse afklippes og brændes af på marken nær højen. Opvækst af øvrige vedplanter (Hylde) skæres ned. Æbletræet beskæres nænsomt.	
Forslag til fremtidig pleje	Urtevegetationen slås 1 gang i juni. Afslået materiale fjernes fra højen. Vedplanter (hylde) skæres ned og afbrændes 1 gang pr. år. Kan udføres om vinteren.	
Udført pleje	Overskud af årets urte- og græsbiomasse samt opvækst af vedplanter blev fjernet og brændt af.	
Bemærkninger	Ingen	
Adgang	Nej	Ligger i dyrket mark
Formidling	Ja	
Tidsforbrug 2017/2018	Anslået 4 timer	Anvendt 4 timer
Foto	Jon Feilberg	



Estrup den 31-10-2017

Estrup den 31-10-2017

Lokalitet 16: Oldenæshuse

Lokalitet nr.	16	
Fredningsnr.	332511	
Lokalitet adresse	Glostrupvej 16	Matr. Nr.: 1c, Oldhuse, Valsøllille
Fortidsmindetype	Langdysse	
Lodsejer, kontakt	Birthe Philip, Duntzfelts Allé 14,1. th. 2900 Hellerup	3962 4262 (træffes bedst omkr. Kl. 8.00)
Plejet	Vinter 2008/2009, vinter 2102/2013, vinter 2014/2015, vinter 2016/2017, vinter 2017/2018	
Botanisk vurdering	Ellenberg N 5,7 (middel), registreret i 2008	Vurdering uændret i 2012.
Botanisk prioritering	Mellem (2008)	
Vegetation	Højen er domineret af to store bøgetræer. Urtevegetationen er sparsom og stærkt præget af skyggen fra de 2 store bøgetræer. Højen omgives af buskvegetation som mod vejen består af stævnet Hassel. Mod syd af Hylde og Hunde-Rose. I 2008 blev der registreret 29 arter på højen – bl.a. Liden klokke. Fåre-Svingel, Alm. Hvene, Læge-Ærenpris. Problemart: Stor Nælde.	
Forslag til pleje	Højen afgræsses af heste. Det ene af de 2 bøgetræer har en omfattende barkskade. Træet bør vurderes nærmere i forhold til stabilitet. Fældning kan være aktuel. Det andet bøgetræ er en Tvege og dermed også med potentiel risiko for sammenbrud. Skyggegivende buske mod syd skæres ned. Afskåret materiale afbrændes på nærliggende åbent areal. Græsning ønskes genetableret.	
Forslag til fremtidig pleje	Skyggegivende buske på sydsiden af højen skæres ned 1 gang hvert 2. år. Hasselbuske mod vej kan stævnes efter behov. Græsning fortsættes.	
Udført pleje	Urter, græsser og buske blev fjernet og brændt af.	
Bemærkninger	Stabiliteten af det store bøgetræ bør løbende kontrolleres.	
Adgang	Ja	
Formidling	Ja	
Tidsforbrug 2017/2018	Anslået 6 timer	Anvendt 3 timer
Foto på næste side	Niels Pedersen	



Oldenæshuse den 09-11-2017



Oldenæshuse den 17-11-2017

Lokalitet 18a: Tvillingehøj Nord

Lokalitet nr.	18a	
Fredningsnr.	342514	
Lokalitet adresse	Værkevadvej 20	Matr. Nr.: 2b, Ortved By, Vigersted
Fortidsmindetype	Bronzealderhøj	
Lodsejer, kontakt	Anne Avlund Feenstra, Kildevej 5, Vigersted, 4100 Ringsted	Tlf: 57 52 81 77 Mail: vaerkevad@hotmail.com
Plejet	Vinter 2008/2009, 2010, vinter 2012/2013, vinter 2014/2015, vinter 2015/2016, sommer 2016, vinter 2016/2017, sommer 2017, vinter 2017/2018.	
Botanisk vurdering	Ellenberg N 6,5 (mellem), i 2008	Urtevegetation skønnes forbedret i 2012.
Botanisk prioritering	Mellem (i 2008)	

Vegetation	Oprindelig overdrev med krat af Mirabel og Brombær. Nu lysåbent overdrev med lidt brombær på nord- og østside. Positivarter (i 2008): Gul Snorre og Liden Klokke. 2014: vinterstandere af Prikbladet Perikon observeret. Problemarter (i 2008): Draphavre, Grå-Bynke og Vild Kørvel. Samme i 2016.	
Forslag til pleje	Ny opvækst af vedplanter fjernes. Bestående træer (2 Selje-Røn) bevares af æstetiske hensyn. Overskuddet af årets urte- og græsbiomasse afslås og brændes af på marken nær højen. Vedplanter afbrændes også – om muligt på stedet.	
Forslag til fremtidig pleje	1-2 årlige slån timer om sommeren for at holde brombær og problemarter nede.	
Udført pleje	Opvækst af vedplanter og Brombær blev fjernet og sammen med græs- og urtelaget brændt af på marken.	
Bemærkninger	Arbejdet blev aftalt med Pieter og Anne Feenstra før pleje.	
Adgang	Nej – ligger i dyrket mark.	
Formidling	Ja	
Tidsforbrug 2017/2018	Anslået 7 timer	Anvendt 8 timer
Foto	Jon Feilberg	



Tvillingehøj Nord den 30-10-2017



Tvillingehøj Nord den 30-10-2017

Lokalitet 18b: Tvillingehøj Syd

Lokalitet nr.	18b	
Fredningsnr.	34264	
Lokalitet adresse	Kildevej 5	Matr. Nr.: 2b, Ortved By, Vigersted
Fortidsmindetype	Bronzealderhøj	
Lodsejer, kontakt	Anne Avlund Feenstra, Kildevej 5, Vigersted, 4100 Ringsted	Tlf: 57 52 81 77 / 42 96 49 54 Mail: vaerkevad@hotmail.com
Plejet	Vinter 2008/2009, vinter 2012/2013, sommer 2013, vinter 2014/2015, vinter 2015/2016, sommer 2016, vinter 2016/2017, sommer 2017, vinter 2017/2018	
Botanisk vurdering	Ellenberg N 6,1 (mellem), registreret i 2008	Urtevegetation skønnes forbedret i 2012.
Botanisk prioritering	Mellem (2008)	

Vegetation	Overdrev med krat af Slåen og Syren. Positivarter (i 2008): Ingen. Vinterstandere af Perikon set (2012 + 2014). Enkelte planter af Skov-Jordbær set i græslandet – bør tjekkes til foråret. Problemarter (i 2008): Draphavre, Grå-Bynke, Vild Kørvel, Ager-Tidsel og Stor Nælde. Samme i 2012.	
Forslag til pleje	Ny opvækst af vedplanter fjernes. Bestående træ (1 Stilkeg) bevares af æstetiske hensyn. Overskuddet af årets urte- og græsbiomasse afslås og brændes af på marken nær højen. Vedplanter afbrændes også – om muligt på stedet.	
Forslag til fremtidig pleje	Høje urter og græsser slås 2 gange i vækstsæsonen.	
Udført pleje	Urte- og græslandet samt opvækst af vedplanter, primært Slåen, skåret med buskrydder. Alt afklip brændt af nær højen.	
Bemærkninger	Informeret og aftalt tidspunkt og fremgangsmåde med Pieter Feenstra både før og undervejs pr. tlf.	
Adgang	Nej – ligger i dyrket mark.	Ingen kørsel til højen – kun til fods.
Formidling	Ja	
Tidsforbrug	Anslået 7 timer	Anvendt 8 timer
Foto på næste side	Jon Feilberg	



Tvillingehøj Syd den 30-10-2017



Tvillingehøj Syd den 30-10-2017

Lokalitet 19: Skjelhøj

Lokalitet nr.	19	
Fredningsnr.	342516	
Lokalitet adresse	Valsømaglevej 22	Matr. Nr.: 11a, Valsømagle by, Haraldsted
Fortidsmindetype	Langdysse	
Lodsejer, kontakt	DAKA ejendomme og Finans, Bragesvej 18, 4100 Ringsted	Kontaktperson: Erik Sørensen, 51584261 El. Jesper Visby, 5158 4295
Plejet	Vinter 2008/2009, vinter 2012/2013, vinter 2015/2016, vinter 2016/2017, vinter 2017/2018	
Botanisk vurdering	Ellenberg N 6,6 (middel), registreret i 2008	Uændret vurdering i 2012.
Botanisk prioritering	Mellem (2008)	

Vegetation	Højen er domineret af en stor Ahorn. Vedplanter i øvrigt (Hyld, Liguster, Hvidtjørn m.m.). Positivarter (i 2008): Alm. Hvidtjørn, Blåhat, Gul Snerre og Mark-Krageklo. Problemarter (bl.a. set i 2008): Stor Nælde. Ager-Tidsel, Alm. Kvik. Burre-Snerre, Draphavre, Grå-Bynke, Snebær. Samme i 2012.	
Forslag til pleje	Vedplanter fjernes. Dog skånes Ahorn og krattet (Spiræa) på nordsiden af højen. Overskuddet af årets urte- og græsbiomasse afslås og brændes af på marken nær højen.	
Forslag til fremtidig pleje	Overskuddet af årets urte- og græsbiomasse afslås og brændes af på marken nær højen 1 gang pr. år i september / oktober. Opvækst af vedplanter skæres ned 1 gang hvert 2. år. Kan udføres om vinteren.	
Udført pleje	Vedplanter og overskud af græsbiomasse fjernet og brændt. Dog er det store træ (Ahorn) og en lille del af krattet (Spiræa) på nordsiden af højen skånet.	
Bemærkninger	Ingen.	
Adgang	Nej – ligger i dyrket mark	
Formidling	Ja	
Tidsforbrug 2017/2018	Anslået 5 timer	Anvendt 5 timer
Foto	Niels Pedersen og Jon Feilberg	



Skjelhøj den 03-11-2017



Skjelhøj den 09-11-2017

Lokalitet 20: Holbækvej, rundhøj, Tjære-Nellikehøj

Lokalitet nr.	20	
Fredningsnr.	342513	
Lokalitet adresse	Holbækvej 151	Matr. nr.: laf, Haraldsted By, Haraldsted
Fortidsmindetype	Rundhøj	
Lodsejer, kontakt	Lars Jensen & Anne-Grete Schmager Holbækvej 151 4100 Ringsted	Tlf: 23 37 10 58 Mail: L_Jensen@dlgmail.dk
Plejet	Vinter 2008/2009, 2010, vinter 2012/2013, sommer 2013, sommer 2014, vinter 2014/2015, vinter 2015/2016, vinter 2016/2017, vinter 2017/2018	
Botanisk vurdering	Ellenberg N 5,1 (lav), registreret i 2008	Overdrevsvegetation skønnes uændret i 2013.
Botanisk prioritering	Høj (2008)	

Vegetation	Højen er primært bevokset med urter (overvejende græs) samt få vedplanter (især Hindbær). Positivarter (i 2008): Alm. Pimpinelle, Gul Snerre, Hunde-Viol, Liden Klokke og Tjærenellike. Tjærenellike er en sjælden art på Midsjælland. Problemarter (i 2013): Draphavre, Stor Nælde og Hindbær.	
Forslag til pleje	Alle Hindbærplanter skæres ned. Der følges op medio juli med nedskæring af de nye skud. Afskåret materiale bæres ud til vejsiden og bortkøres. Hyldetræet bevares.	
Forslag til fremtidig pleje	Hindbær skæres ned 2 gange om året; som vinterpleje samt når de nye skud er kommet op omkring midsommer. Urtevegetationen slås 1 gang ved vækstsæsonens afslutning – dvs. efter 1.9. Dette kan udføres samtidig med vinterpleje af højen. Afslået materiale fjernes fra højen.	
Udført pleje	Hindbær trukket op med håndkraft. Jordstængler og rødder eftersøgt. Urter og græsser slået med buskrydder. Materiale fjernet.	
Bemærkninger	Formentlig stadig en del hindbær på højen. En del af de spinkle skud knækkede, så roden blev i jorden.	
Adgang	Nej, men kan ses på nært hold fra vejen. Adgang må kun ske til fods. Ingen maskiner på marken.	
Formidling	Ja	
Tidsforbrug	Ikke medregnet i 2017 aftalen	Ikke medregnet i 2017 aftalen
Foto	Jon Feilberg	



Tjære-Nellikehøj den 15-08-2017

Tjære-Nellikehøj den 17-11-2017

Lokalitet 21: Sigerstedvej 99

Lokalitet nr.	21	
Fredningsnr.	35253	
Lokalitet adresse	Sigerstedvej 99	Matr. Nr.: 15h, Sigersted By, Sigersted
Fortidsmindetype	Rundhøj, Stendysse	
Lodsejer, kontakt	Flemming Nielsen Sigerstedvej 90 4100 Ringsted	4016 3755
Plejet	Vinter 2008/2009, Vinter 2012/2013, vinter 2014/2015, vinter 2015/2016, vinter 2016/2017, vinter 2017/2018	
Botanisk vurdering	Ellenberg N 4,9 (lav), registreret i 2008	Uændret vurdering i 2012.
Botanisk prioritering	Høj (2008)	

Vegetation	Højen er primært bevokset med urter (overvejende græs) og Grå bynke samt et enkelt yngre egetræ. Positivarter (i 2008): Alm. Pimpinelle. Samme i 2012. Problemarter (i 2008): Alm. Rajgræs. Blød storkenæb, Draphavre og Grå bynke. Samme i 2012.	
Forslag til pleje	Overskuddet af årets urte- og græsbiomasse afslås og brændes af på marken nær højen. Egetræet bevares.	
Forslag til fremtidig pleje	Urtevegetationen slås 1 gang ved vækstsæsonens afslutning – dvs. efter 1.9. Afslået materiale fjernes fra højen.	
Udført pleje	Overskud af årets urte- og græsbiomasse blev slået med buskrydder, revet sammen og brændt af. Egetræet blev bevaret.	
Bemærkninger	Ingen	
Adgang	Nej – ligger i dyrket mark.	
Formidling	Ja	
Tidsforbrug 2017/2018	Anslået 4 timer	Anvendt 4 timer
Foto	Niels Pedersen	



Sigerstedvej 99 den 06-11-2017

Sigerstedvej 99 den 13-11-2017

Lokalitet 24: Sigerstedvej 96

Lokalitet nr.	24	
Fredningsnr.	35252	
Lokalitet adresse	Ved Sigerstedvej 96	Matr. nr.: 15h, Sigersted By, Sigersted
Fortidsmindetype	Rundhøj	
Lodsejer, kontakt	Flemming Nielsen Sigerstedvej 90 4100 Ringsted	4016 3755 / 5761 3755
Plejet	Vinter 2008/2009, vinter 2013/2014, vinter 2015/2016, vinter 2016/2017, vinter 2017/2018.	
Botanisk vurdering	Ellenberg N: 4,7 (lav) i 2008	
Botanisk prioritering	Høj	

Vegetation	Urtevegetation dækker højen. Positivarter: Blåhat, Græsbladet Fladstjerne, Gul Snerre, Liden Klokke og Knoldet Mjødurt (i 2008). Problemarter: Ager-Tidsel, Alm. Rajgræs, Blød Storkenæb, Grå-Bynke og Kruset Skræppe (i 2008).	
Forslag til pleje	Overskuddet af årets urte- og græsbiomasse afslås med buskrydder. Dette brændes om muligt af på marken eller køres bort – aftales med lodsejer.	
Forslag til fremtidig pleje	Urte- og græsbiomasse afslås 1-2 gange i vækstsæsonen og fjernes fra højen.	
Udført pleje	Urte- og græsbiomasse blev fjernet og brændt af.	
Bemærkninger	Ingen.	
Adgang	Ligger tæt på markvejen, hvorfra der er adgang.	
Formidling	Ja, der er formidlingstavle ved højen.	
Tidsforbrug 2017/2018	Anslået 6 timer	Anvendt 5 timer
Foto	Niels Pedersen	



Sigerstedvej 96 den 06-11-2017



Sigerstedvej 96 den 13-11-2017

Lokalitet 27: Hagbardshøj

Lokalitet nr.	27	
Fredningsnr.	352427	
Lokalitet adresse	Sigerstedvej	Matr. nr. 10d Sigersted By, Sigersted
Fortidsmindetype	Rundhøj	
Lodsejer, kontakt	Søren Christensen 4100 Ringsted	
Plejet	2012 (af DN), sommer 2014, vinter 2014/2015, vinter 2015/2016, sommer 2016, vinter 2016/2017, vinter 2017/2018	
Botanisk vurdering	En af de mest artsrige lokaliteter i kommunen.	
Botanisk prioritering	Høj	

Vegetation	Højen er primært bevokset med urter Positivarter: Tjære-Nellike, Lav Skorsoner, Hedelyng. Tjære-Nellike er en sjælden art på Midtsjælland. Problemarter (i 2013): Kulsukker.	
Forslag til pleje	Urte/græslandet og de ældre lyngplanter slås. Mos rives væk. Alt afslået materiale fjernes fra højen og køres væk. Sommerslæt er vigtig for denne høj.	
Forslag til fremtidig pleje	Lyng slås på halvdelen af højen i 2 til 4 års turnus. Urtevegetationen slås primo/medio maj på hele højen. Mos rives af. Afslået materiale fjernes og køres bort.	
Udført pleje	Højen blev klippet med buskrydder. Materiale fjernet og bortkørt.	
Bemærkninger	Tæt pels af Bølget Bunke.	
Adgang	Ja. Der er også parkeringsplads.	
Formidling	Ja, der er også opsat informationstavle samt formidling på hjemmeside. Indgår også i 'Munkevejen'.	
Tidsforbrug 2017/2018	Anslået 12 timer	Anvendt 7 timer
Foto næste side	Jon Feilberg	



Hagbardshøj den 15-11-2017



Hagbardshøj den 15-11-2017

Lokalitet 33: Store Bøgeskovvej

Lokalitet nr.	33	
Fredningsnr.	342444	
Lokalitet adresse	Store Bøgeskovvej 35	Matr. nr.: 3a, Gyrstinge By, Gyrstinge
Fortidsmindetype	Langdysse	
Lodsejer, kontakt	Inge og Torben Krag-Andersen Gyrstinge Bygade 49 Gyrstinge 4100 Ringsted	5784 5018 Mail: tk@seeland.com Forpagter: Niels Sørensen: 2033 5224, kontaktes før pleje påbegyndes!
Plejet	Vinter 2008/2009 (kun NØ hjørnet), vinter 2013/2014, vinter 2015/2016, vinter 2016/2017, vinter 2017/2018	
Botanisk vurdering	Ellenberg N 5,9 (middel), registeret i 2008	
Botanisk prioritering	Mellem (i 2008)	

Vegetation	Langhøjen er meget tilgroet med skovagtig bevoksning. I tilknytning til højen er der en mindre mergelgrav. Positivarter (i 2008): Alm. Hvidtjørn. Problemarter (i 2008): Burre-Snerre, Draphavre, Hindbær, Kruset Skræppe og Stor Nælde.	
Forslag til pleje	Store træer med stammediameter over 20 cm lades urørt. Krat og mindre træer (dog ikke Hvidtjørn) fjernes. Overskuddet af årets urte- og græsbiomasse afklippes. Bortskaffelse af fældet og afklippet materiale aftales med forpagter.	
Forslag til fremtidig pleje	Urte- og græsbiomasse afslås 1 gange i vækstsæsonen og fjernes fra højen. Selvsåede vedplanter skæres ned og fjernes fra højen 1 gang hvert andet år. Dette kan udføres om vinteren.	
Udført pleje	Vedplanter og vissent materiale fjernet og brændt af. Vandhullet mod vest er stadig omkranset af asketræer.	
Bemærkninger	På højens vestside er en stor Bøg og en stor Ask bevaret.	
Adgang	Nej, ikke offentlig adgang	
Formidling	Nej	
Tidsforbrug 2017/2018	Anslået 8 timer	Anvendt 5 timer
Foto på næste side	Jon Feilberg	



Store Bøgeskov den 03-11-2017



Store Bøgeskov den 07-11-2017

Lokalitet 34: Glamhøj, Glamhøjvej 22

Lokalitet nr.	34	
Fredningsnr.	342511	
Lokalitet adresse	Glamhøjvej 22	Matr. nr.: 14d, Haraldsted By, Haraldsted
Fortidsmindetype	Rundhøj	
Lodsejer, kontakt	John Mortensen Kastrupvej 59 4100 Ringsted	4015 4806 / 5760 0020 Mail: kastrupgaard@mail.dk
Plejet	Vinter 2008/2009, vinter 2013/2014, vinter 2014/2015, vinter 2016/2017, vinter 2017/2018	
Botanisk vurdering	Ellenberg N 6,8 (høj), registeret i 2008	
Botanisk prioritering	Lav (i 2008)	
Vegetation	Rundhøj med bevoksning af tre bøge og en stor hassel. Positivarter (i 2008): Ingen Problemarter (i 2008): Agertidse, Draphavre, Grå-Bynke, Hindbær, Horse-Tidse, Stor Nælde og Vild Kørvel.	
Forslag til pleje	Nyopvækst af vedplanter fjernes. Bøgetræer og Hassel bevares. Overskuddet af årets urte- og græsbiomasse afklippes.	
Forslag til fremtidig pleje	Urte- og græsbiomasse afslås 1-2 gange i vækstsæsonen og fjernes fra højen.	
Bemærkninger	Bortskaffelse af afskåret / afklippet materiale skal aftales med John Mortensen.	
Udført pleje	Mindre vedplanter og vissent materiale slået, samlet og brændt af.	
Adgang	Nej, ikke offentlig adgang.	
Formidling	Nej	
Tidsforbrug 2017/2018	Anslået 6 timer	Anvendt 6 timer
Foto	Nils Pedersen og Jon Feilberg	



Glamhøj 22 den 31-10-2017



Glamhøj 22 den 31-10-2017

Lokalitet 35: Kastrupgård, Glamhøjvej 24

Lokalitet nr.	35	
Fredningsnr.	342510	
Lokalitet adresse	Glamhøjvej 24	Matr. nr.: 1a, Kastrupgård, Haraldsted
Fortidsmindetype	Langhøj	
Lodsejer, kontakt	John Mortensen Kastrupvej 59 4100 Ringsted	4015 4806 / 5760 0020 Mail: kastrupgaard@mail.dk
Plejet	Vinter 2013/2014, vinter 2014/2015, vinter 2016/2017, vinter 2017/2018	
Botanisk vurdering	Ellenberg N 6,8 (høj), registeret i 2008	
Botanisk prioritering	Lav (i 2008)	
Vegetation	Langhøj med tæt kratbevoksning afvekslende med områder med urtevegetation. Positivarter (i 2008): Alm. hvidtjørn Problemarter (i 2008): Alm. Kvik, Grå-Bynke, Hindbær, Stor Nælde og Vild Kørvel.	
Forslag til pleje	Vedplanter (træer og buske) skæres ned (i bund). Overskuddet af årets urte- og græsbiomasse afklippes og brændes af på marken nær højen.	
Forslag til fremtidig pleje	Urte- og græsbiomasse afslås 2 gange i vækstsæsonen og fjernes fra højen.	
Udført pleje	Vedplanter og vissent materiale fjernet og brændt af. Weichsel og Tjørn blev bevaret.	
Bemærkninger	Bortskaffelse af afskåret / afklippet materiale skal aftales med John Mortensen.	
Adgang	Nej, ikke offentlig adgang.	
Formidling	Nej	
Tidsforbrug 2017/2018	Anslået 6 timer	Anvendt 7 timer
Foto	Niels Pedersen og Jon Feilberg	



Kastrupgård den 31-10-2017



Kastrupgård den 03-11-2017



Modne Weichsel-bær på det store træ på Kastrupgård-højen.