

**KOMMUNE:** RINGSTED

**KIRKE:** SNESLEV

**KIRKENS FJERNOMGIVELSER:**

Hvor Sneslev by samler sig langs landevejen i ådalen, river kirken sig fri og placerer sig på bakketoppen - som en byport fra sydøst til trafikanterne.

Med en terrænmæssigt fremtrædende position, får kirken en stærk mulighed for at tegne sig i omgivelserne.

Desværre er kirkeområdet indhyllet i store trækroner. Den position kirken indtager i landskabet tilsiger, at placeringen er foretaget ud fra et ønske om bred landskabelig synlighed.

Således vil træfald på kirkeområdet i væsentlig grad tjene oplevelsen af kirkens landskabelige kontekst og styrke som markør for Sneslev by.

Generelt tillader landskab og vejføring fremragende indsigtsmuligheder, i alsidige landskabelige situationer.

**KIRKENS NÆROMGIVELSER:**

Ved sin placering Kirken er som nævnt en markør/byport for Sneslev by, og opnår således ikke at være rumligt styrende for/byen. Faktisk er kirken - både pga. træer, terræn og bygninger - knap synlig i byen, og har dermed som den solitære bygning den er, ingen næromgivelser af særlig vidde eller betydning.

Dog skal kirkens befæstede parkeringsplads fremhæves for, ved en kombination af sten og græs, at skabe et flot stramt rum som en neutral optakt til kirken, og som en fin kobling mellem mark og kirkegård.

**FOTOS:**

- 1 Horsetoftevej i sydvest: Halvt i skjul bag træerne rejser kirketårnet sig.
- 2 Øst for Sneslev er kirkeområdet helt indhyllet i trækronerne.
- 3 En flot silhuet, om end kirken havde tegnet sig bedre uden støtte af træerne. Billedet er taget fra Eskildstrupvej mod nordøst.
- 4 Samme vej, nærmere ankomsten.
- 5 Her kan man over vejens forsvindingspunkt se tagryggene i byen i ådalen, og kirkens placering hævet over byen er tydelig.
- 6 Den mørke kirke er vanskelig at se på den mørke bagvæk af træer. Kirken er lige frem i billedet, over Hjelmsømaglevej.
- 7 Fra Hjelmsømaglevej: Kirketårnet knejser stolt over byen.
- 8 Fra Haslevvej: Kirken bryder først frem når trafikanten er passeret igennem så godt som hele Sneslev by.
- 9 Ved Skovvejgård er der et rimeligt indkig til kirken. Træfald ville dog gavne kontakten til kirken.

- 10 Fra Almstoftevej får trafikanten et værdifuldt frontperspektiv.
- 11 Her hvor Almstoftevej slår et skarpt sving er der også en flot visuel kontakt til kirken. Afstanden er ca. 2 km.

## Registrering af kirkens landskabelige indplacering

### Ringsted

Kirke: SNESLEV

#### Kirkens fjernomgivelser:

Hvor Sneslev by samler sig langs landevejen i ådalen, river kirken sig fri og placerer sig på bakketoppen - som en byport fra sydøst til trafikkanterne.

Med en terrænmæssigt fremtrædende position, får kirken en stærk mulighed for at tegne sig i omgivelserne.

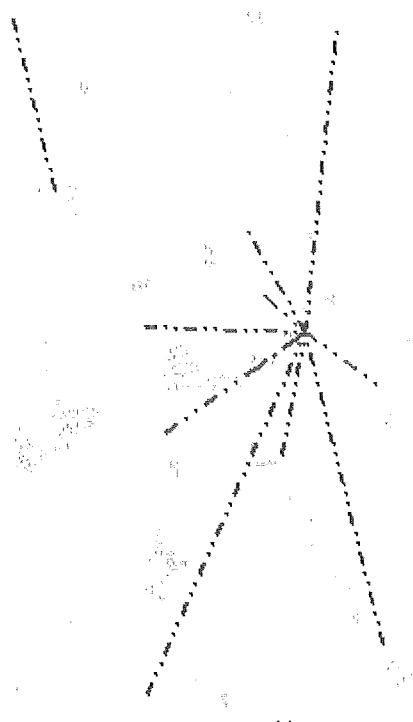
Desværre er kirkeområdet indhyllet i store trækroner. Den position kirken indtager i landskabet tilsiger, at placeringen er foretaget ud fra et ønske om bred landskabelig synlighed. Således vil træfald på kirkeområdet i væsentlig grad tjene oplevelsen af kirkens landskabelige kontekst og styrke som markør for Sneslev by.

Generelt tillader landskab og vejføring fremragende indsigtsmuligheder, i alsidige landskabelige situationer.

#### Kirkens næromgivelser:

Ved sin placering Kirken er som nævnt en markør/byport for Sneslev by, og opnår således ikke at være rumligt styrende for/i byen. Faktisk er kirken - både pga. træer, terræn og bygninger - knap synlig i byen, og har dermed som den solitære bygning den er, ingen næromgivelser af særlig vidde eller betydning. Dog skal kirkens befæstede parkeringsplads fremhæves for, ved en kombination af sten og græs, at skabe et flot stramt rum som en neutral optakt til kirken, og som en fin kobling mellem mark og kirkegård.

**Foto: 1 Horsetoftevej i sydvest: Halvt i skjul bag træerne rejser kirketårnet sig.**  
Stort billede



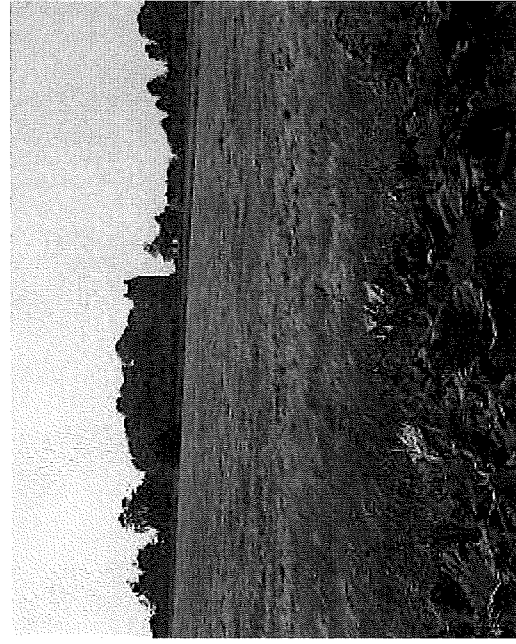
Copyright Htright Kort og Matrikelstyrelsen og COWI

Kirkefotolinie

Informationer på kort



**Foto: 2** Øst for Sneslev er kirkeområdet helt indhyllet i trækroneerne.  
Stort billede



**Foto: 3** En flot silhuet, om end kirken havde tegnet sig bedre uden støtte af træerne. Billedet er taget fra Eskildstrupvej mod nordøst.  
Stort billede

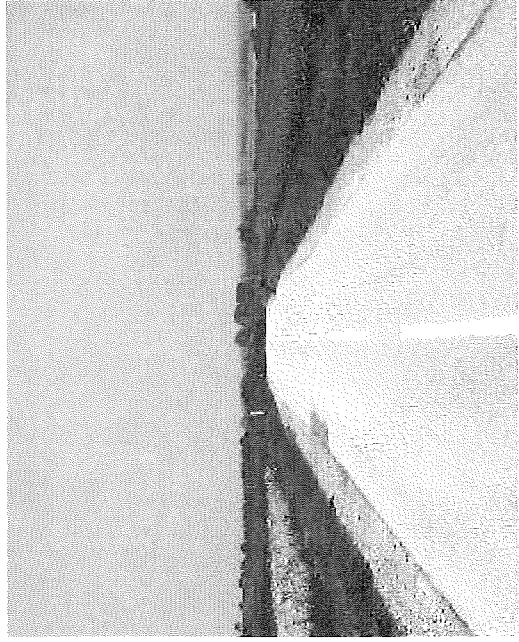
**Foto: 4** Samme vej, nærmere ankomsten.  
Stort billede



**Foto: 5** Her kan man over vejens forsvindingspunkt se tagryggene i byen i ådalen, og kirkens placering hævet over byen er tydelig.  
Stort billede



**Foto: 6** Den mørke kirke er vanskelig at se på den mørke bagvæk af træer. Kirken er lige frem i billedet, over Hjelmømaglevej.  
Stort billede



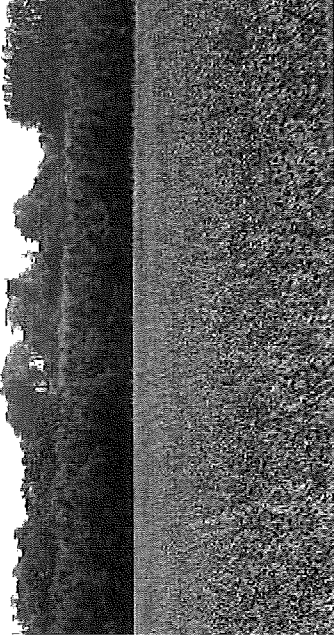
**Foto: 7** Fra Hjelmsømaglevej: Kirketårnet  
knejses stolt over byen.  
Stort billede



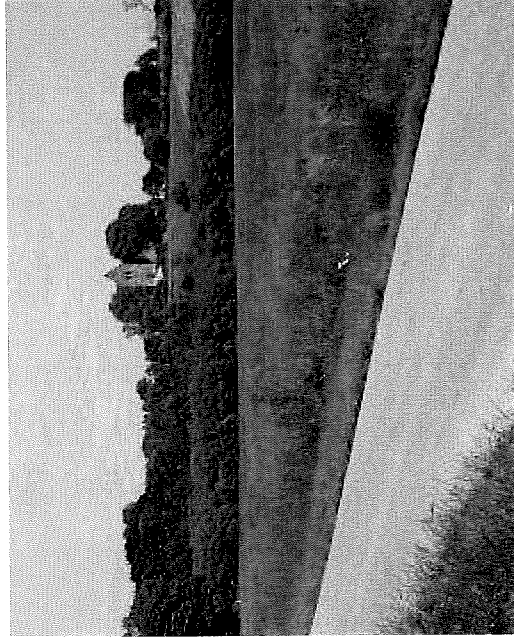
**Foto: 8** Fra Haslevvej: Kirken bryder først frem  
når trafikanten er passeret igennem så godt  
som hele Sneslev by.  
Stort billede



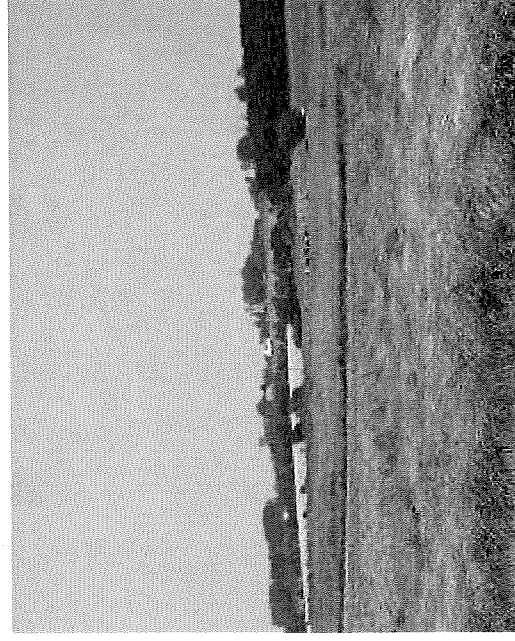
**Foto: 9** Ved Skovvejgård er der et rimeligt indkig til kirken. Træfald ville dog gavne kontakten til kirken.  
Stort billede



**Foto: 10** Fra Almstoffevej får trafikanten et værdifuldt frontperspektiv.  
Stort billede



**Foto: 11** hvor Almstoftevej slår et skarpt sving er der også en flot visuel kontakt til kirken. Afstanden er ca. 2 km. Stort billede



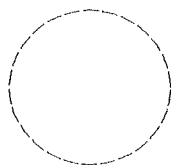




**Kirke: Sneslev**

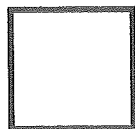
**Kommune: Ringsted**

### Signaturforklaring



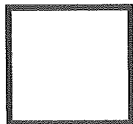
**300 m højdebyggelinie**

### Kirkens fjernomgivelser



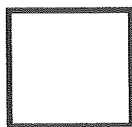
er det åbne agerlandskab, hvori kirken opfattes som en markant bygning. Her vil nye fritliggende bygninger samt særlig store eller høje driftsbygninger være generende. Store tekniske anlæg, som f.eks. højspændingsmaster og vejanlæg, vil ligeledes kunne virke uheldigt dominerende eller ødelæggende for et fint samspil mellem kirke og landskab.

### Kirkens næromgivelser



er bebygget område, hvori kirkebygningen opfattes som det dominerende bygningselement. Bebyggelse eller tekniske anlæg inden for bebyggelsen, der udformes eller placeres på en meget dominerende måde, vil kunne ødelægge et ellers harmonisk helhedsbillede.

### Særligt kirkeområde



består af kirkeanlægget med kirkeomgivelsesfredning samt mindre arealer i umiddelbar tilknytning hertil. Byggeri og anlæg som ikke har kirkelige formål, søges her undgået, og områdets anvendelse søges reguleret på grundlag af nærmere planlægning.



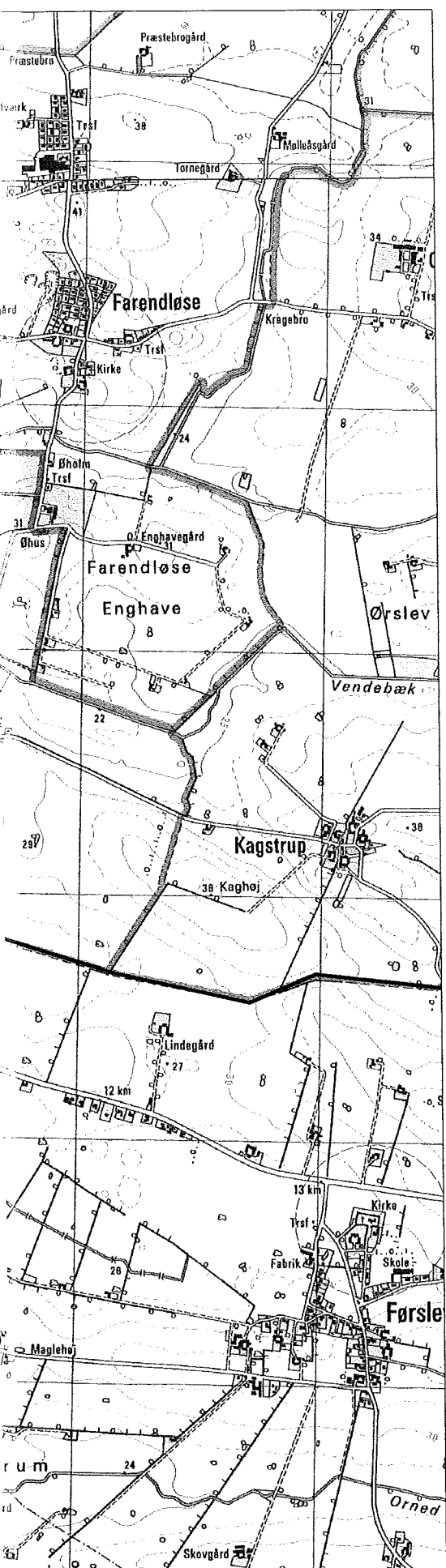
**2 Fotostandpunkt**

**Kort nr.: 1 af 2 kort**

Registreringen er foretaget af  
Rune U. Jørgensen

Den

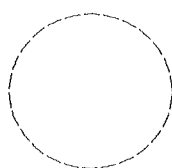
1999



**Kirke: Sneslev**

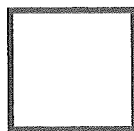
**Kommune: Ringsted**

### Signaturforklaring



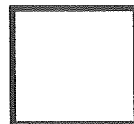
300 m højdebyggelinie

#### Kirkens fjernomgivelser



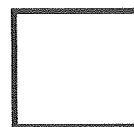
er det åbne agerlandskab, hvori kirken opfattes som en markant bygning. Her vil nye fritliggende bygninger samt særlig store eller høje driftsbygninger være generende. Store tekniske anlæg, som f.eks. højspændingsmaster og vejanlæg, vil ligeledes kunne virke uheldigt dominerende eller ødelæggende for et fint samspil mellem kirke og landskab.

#### Kirkens næromgivelser



er bebygget område, hvori kirkebygningen opfattes som det dominerende bygningselement. Bebyggelse eller tekniske anlæg inden for bebyggelsen, der udformes eller placeres på en meget dominerende måde, vil kunne ødelægge et ellers harmonisk helhedsbillede.

#### Særligt kirkeområde



består af kirkeanlægget med kirkeomgivelsesfredning samt mindre arealer i umiddelbar tilknytning hertil. Byggeri og anlæg som ikke har kirkelige formål, søges her undgået, og områdets anvendelse søges reguleret på grundlag af nærmere planlægning.



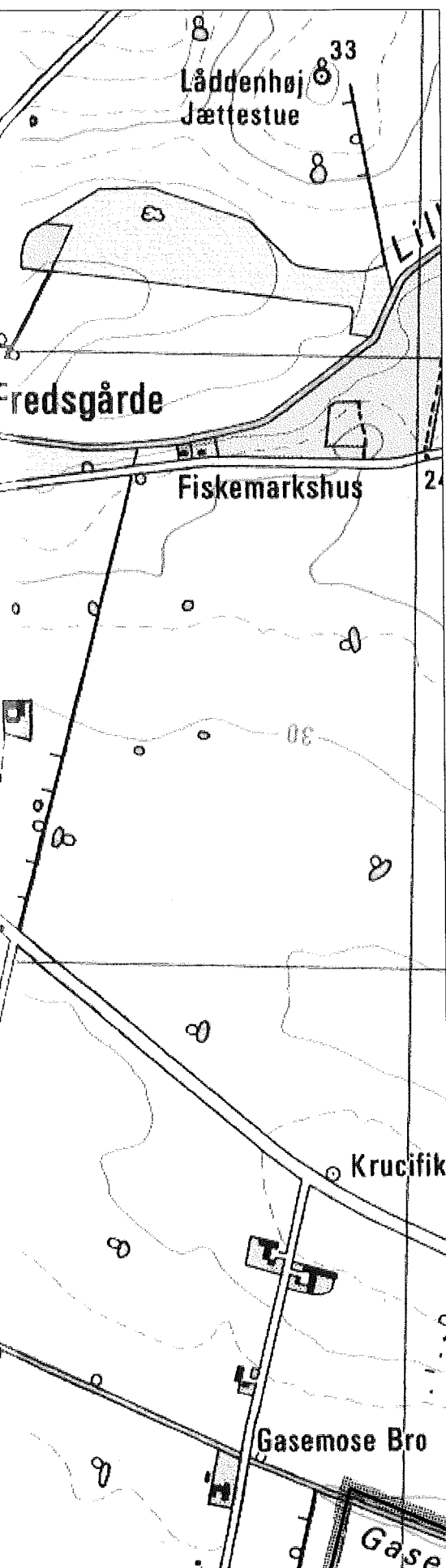
2 Fotostandpunkt

**Kort nr.: 2 af 2 kort**

Registreringen er foretaget af  
Rune U. Jørgensen

Den

1999



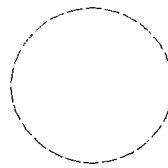


Kirke: Sneselev

*Klappes*

Kommune: Ringsted

### Signaturforklaring



300 m højdebyggelinie

### Kirkens fjernomgivelser



er det åbne agerlandskab, hvori kirken opfattes som en markant bygning. Her vil nye fritliggende bygninger samt særlig store eller høje driftsbygninger være generende. Store tekniske anlæg, som f.eks. højspændingsmaster og vejanlæg, vil ligeledes kunne virke uheldigt dominerende eller ødelæggende for et fint samspil mellem kirke og landskab.

### Kirkens næromgivelser



er bebygget område, hvori kirkebygningen opfattes som det dominerende bygningselement. Bebyggelse eller tekniske anlæg inden for bebyggelsen, der udformes eller placeres på en meget dominerende måde, vil kunne ødelægge et ellers harmonisk helhedsbillede.

### Særligt kirkeområde



består af kirkeanlægget med kirkeomgivelserfredning samt mindre arealer i umiddelbar tilknytning hertil. Byggeri og anlæg som ikke har kirkelige formål, søges her undgået, og områdets anvendelse søges reguleret på grundlag af nærmere planlægning.



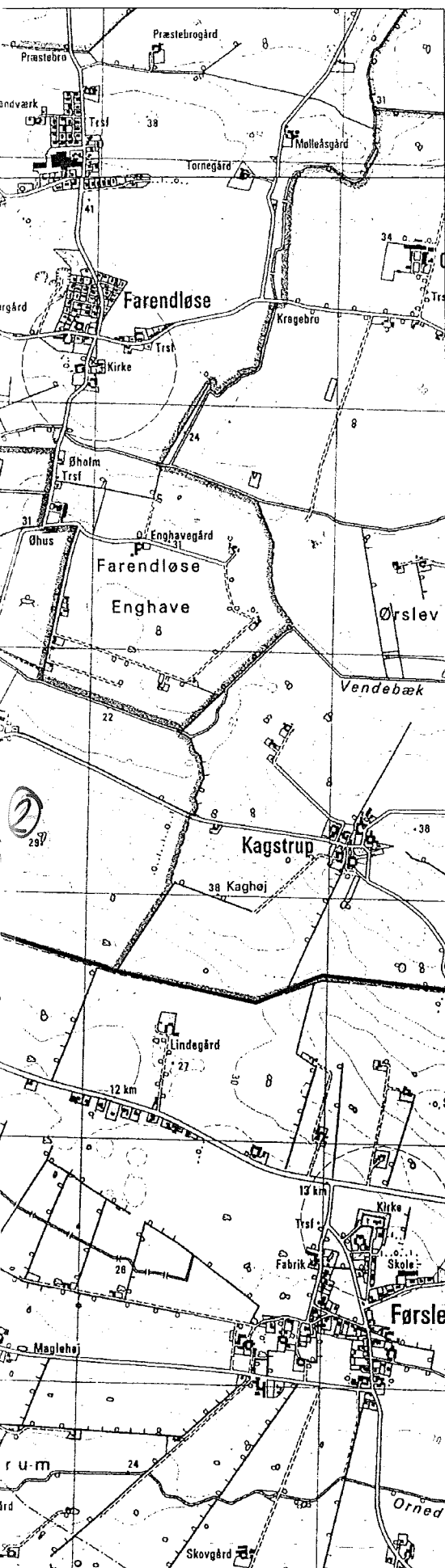
2 Fotostandpunkt

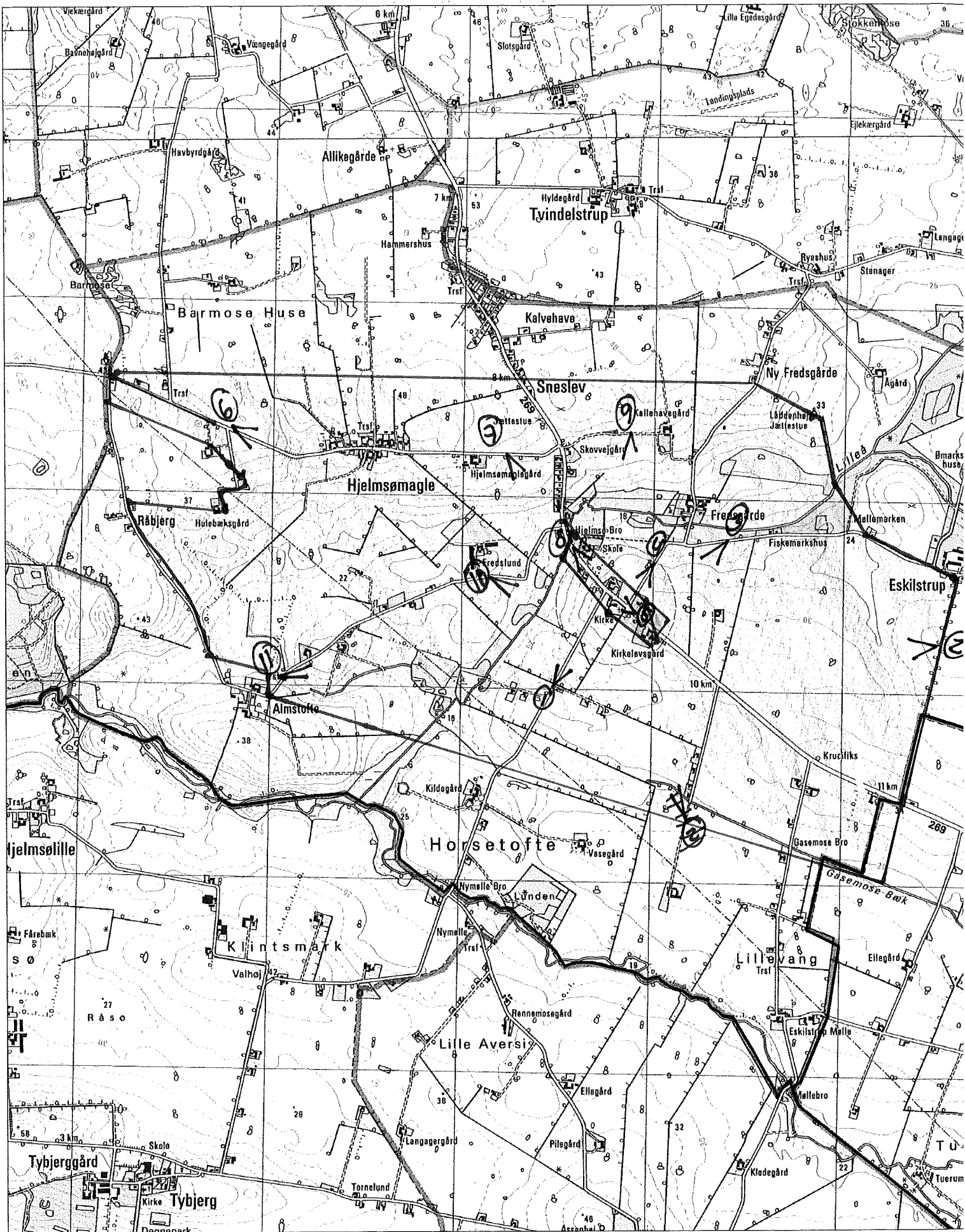
Kort nr.: 1 af 2 kort

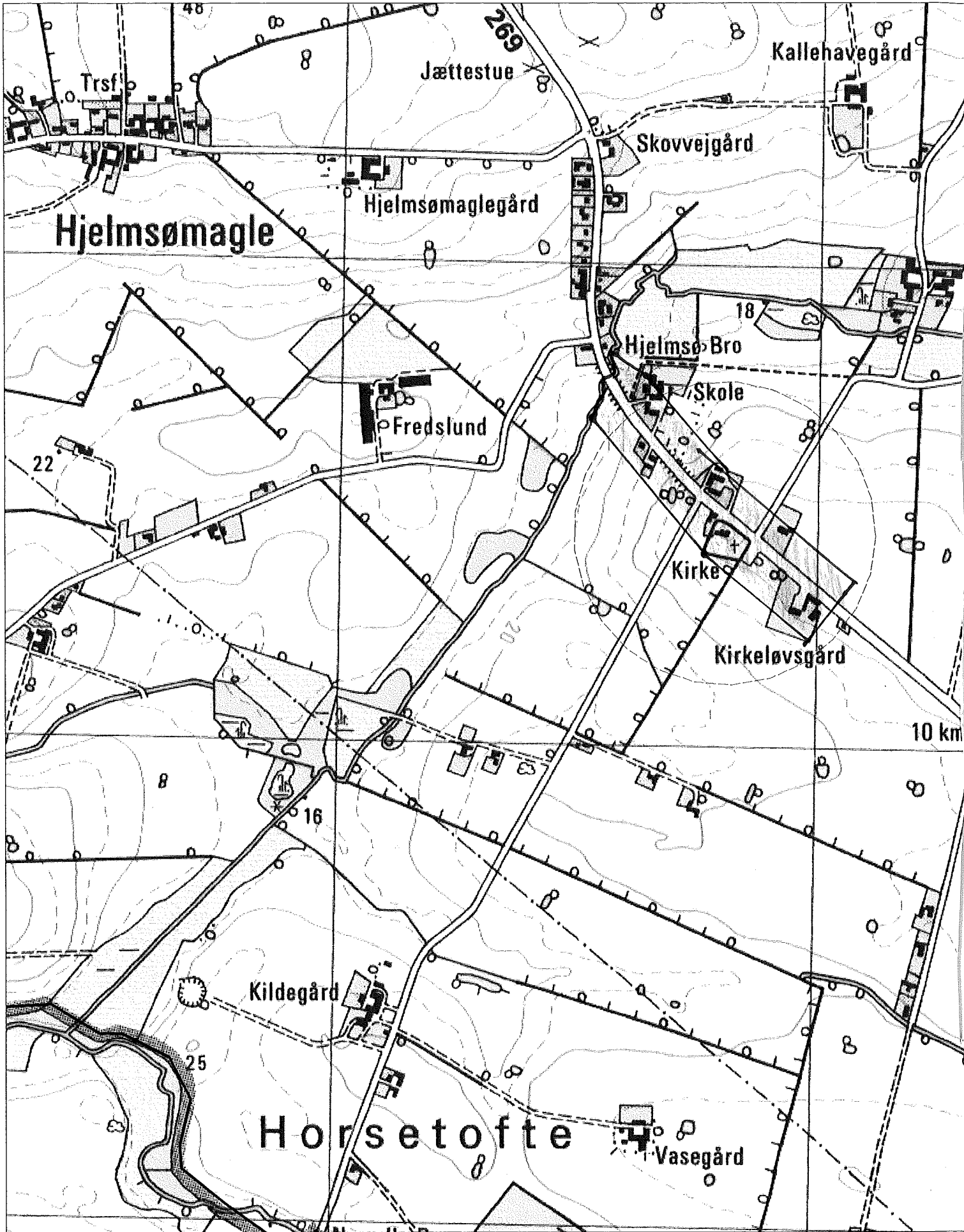
Registreringen er foretaget af  
Rune U. Jørgensen

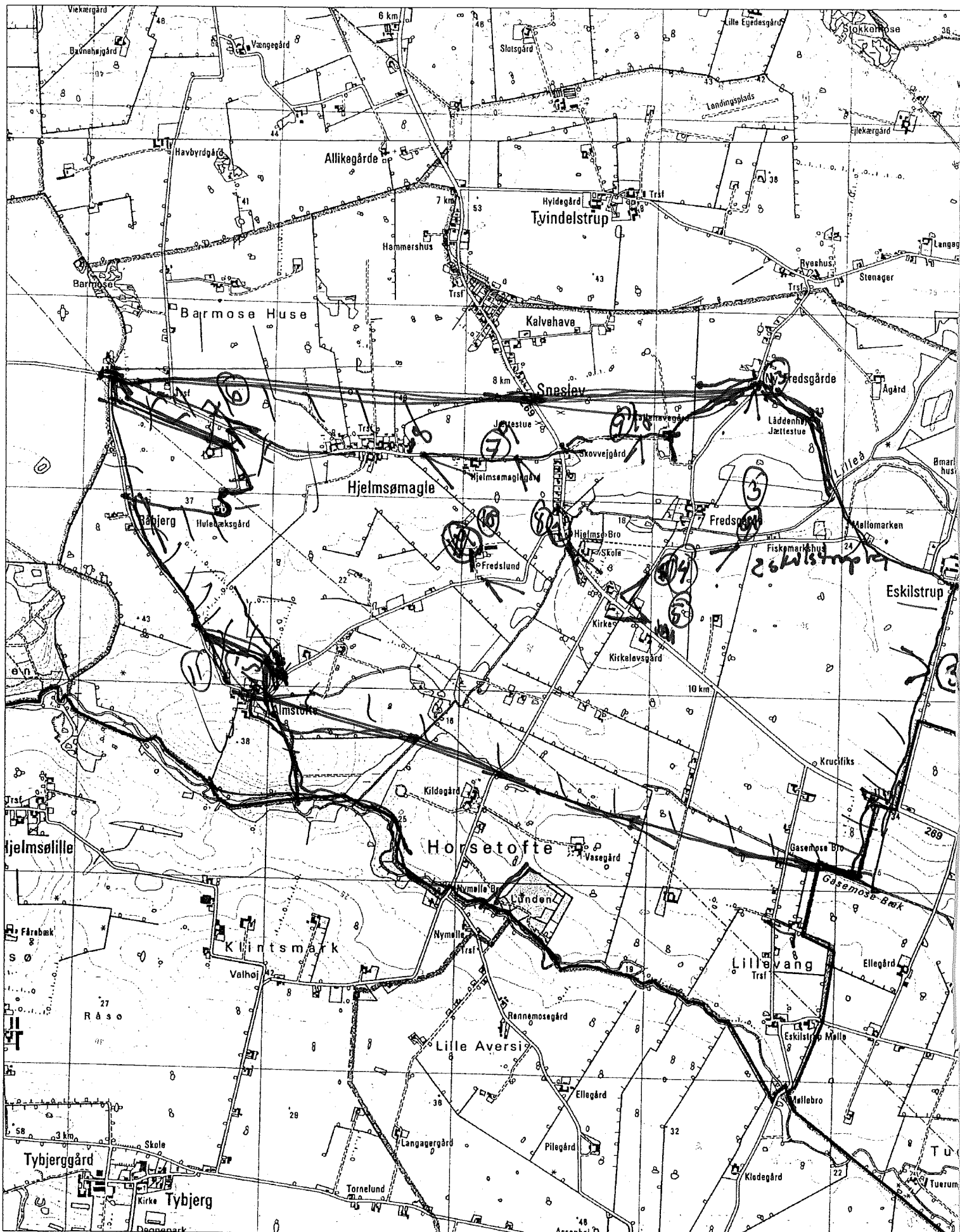
Den

1999









Målfor