

Notat

Dato: 5. februar 2026

Journalnummer: 26-001587

Sagsbehandler: Rikke Søndergaard

## Screening for miljøpåvirkninger af Tillæg 1 til Spildevandsplan 2024

Ringsted Kommune har igangsat planlægningsprocessen tillæg 1 til Spildevandsplan 2024. Planen er omfattet af lov om miljøvurdering af planer og programmer og konkrete projekter (VVM), og fastlægger rammerne for mulige fremtidige anlægstilladelser for en række regnvandsbassiner, ændret trace for ledningsanlæg samt ændret kloaksepareringsmetode for enkeltejendomme, hvilket betyder, at planen som udgangspunkt obligatorisk er omfattet af kravet om miljøvurdering.

Ringsted Kommune vurderer dog umiddelbart, at planen er omfattet af undtagelsesbestemmelsen i § 8, stk. 2, dvs., at planen kun fastlægger anvendelsen af *mindre områder på lokalt plan* eller alene indeholder *mindre ændringer* i sådanne planer. Planen skal således kun miljøvurderes, hvis den må antages at få væsentlig indvirkning på miljøet.

For at kunne foretage denne vurdering er planen blevet screenet i henhold til kriterierne i lovens bilag 3. Screeningen har været 3 uger i høring hos berørte, relevante myndigheder.

Ringsted Kommune vurderer på baggrund af denne screening og høring, at planen ikke må antages at få væsentlige indvirkninger på miljøet, og den skal således ikke miljøvurderes.

## Projektet

### Planen og lokalisering

Tillæg 1 til Spildevandsplan 2024 omhandler en række arealreservationer til regnvandsbassiner både internt i kloaksystemet og i forbindelse med kloakseparering.

Der er tale om, at eksisterede bassiner skal udvides til nutidens regnhændelser for at tilbageholde regnvand indtil der er plads i det eksisterende kloaksystem mens andre bassiner skal imødekomme byudvikling og placeres i nye udstykninger, hvor der altså er behov for at reservere et areal internt i lokalplanen til et regnvandsbassin.

I Spildevandsplan 2024 er der allerede reserveret areal til henholdsvis en afskærende regnvandsledning og spildevandsledning fra Lokalplan Hulemarken. I forbindelse med detailplanlægningen er ledningstraceerne ændret en smule og omfatter således matrikler, som ikke er omfattet af Spildevandsplan 2024.

Tillæg 1 omfatter også en række ændringer af status for ejendomme i midtbyen. Disse ejendomme har i henhold til Spildevandsplan 2024 kun skulle semi-separeres men i forbindelse med anlægsarbejdet er det blevet muligt at kræve fuld separering. Dette indskrives i tillægget.

Udkast til tillægget kan læses her: <https://ringsted.cowiplan.dk/umbraco/preview/?id=12300#?id=12300>

## Forudsætninger

Vurderingen er baseret på Statens og kommunens tilgængelige oplysninger om arealerne.

## Tidsplan

Screeningen har været i intern og ekstern høring i 3 uger fra den 9. februar 2026 til den 2. marts 2026

Forslag til tillæg 1 til spildevandsplanen forventes i offentlig høring i 8 uger fra den 20. maj 2026 til den 15. juli 2026.

Den endelige vedtagelse af planforslaget forventes til efteråret 2026.

## **Forhold, der giver anledning til miljøpåvirkninger**

Når en myndighed tilvejebringer planer eller programmer, bl.a. indenfor fysisk planlægning og arealanvendelse, som fastlægger rammerne for fremtidige anlægstilladelser til projekter, der er omfattet af lov om miljøvurdering af planer og programmer bilag 1 eller 2, eller foretager ændringer deri, skal der udarbejdes en miljøvurdering, da disse planer antages at kunne få væsentlig indvirkning på miljøet. Dette gælder også udarbejdelsen af en plan eller et program vil medføre krav om vurdering af virkningen på et internationalt naturbeskyttelsesområde.

Der skal som udgangspunkt altid foretages en miljøvurdering, medmindre planer omfatter *mindre områder på lokalt plan* eller ved *mindre ændringer* i eksisterende planer, og hvis der ikke er en væsentlig indvirkning på miljøet.

For at vurdere, hvorvidt en plan må antages at kunne få væsentlig indvirkning på miljøet, skal planen vurderes i forhold til kriterier for bestemmelsen af den sandsynlige betydning af det brede miljøbegreb, dvs. biologisk mangfoldighed, befolkningen, menneskers sundhed, fauna, flora, jordbund, vand, luft klimatiske faktorer, materielle goder, landskab, kulturarv, herunder kirker og deres omgivelser samt arkitektonisk og arkæologisk arv og det indbyrdes forhold mellem samtlige disse faktorer.

Afgørelser, om der skal foretages en miljøvurdering eller ej, foretages altid ud fra en konkret vurdering og kan ikke alene baseres på antallet og placeringen af afkrydsningerne i skema 1.1- 1.3 og 2. Afgørelsen kvalificeres af et udfyldt skema samt evt. uddybende undersøgelser.

### **Vurdering af miljøpåvirkning og planforhold**

Nedenstående skema henviser til punkt 1) og 2) i lovens bilag 3, dvs. kriterier, der skal anvendes ved vurdering af, om en plan kan få væsentlig indvirkning på miljøet.

#### **Skema 1.1**

Forholdet til reglerne om miljøvurdering			Bemærkninger
	Nej	JA	Begrundelser for vurdering, henvisning til hvorledes vurderingen allerede indgår, eksempelvis i andre planer, lovgivning mv. og/eller uddybning af hvad der bør undersøges nærmere, samt eventuelle afværgeforanstaltninger.
a. Bliver planen udarbejdet inden for  Landbrug, skovbrug, fiskeri, energi, industri, transport, affaldshåndtering, vandforvaltning, telekommunikation, turisme, fysisk planlægning og arealanvendelse  Og		X	(Hvis der kan siges ja til dette, skal planen som udgangspunkt miljøvurderes)  Der er blandt andet tale om overordnet arealreservation for en række regnvandsbassiner. Bassinerne bliver VVM-screenet i henhold til lovens bilag 2.

Fastlægger planen rammerne for fremtidige anlægstilladelser til de projekter der er angivet i lovens bilag 1/2			
b. Er der alene tale om en plan, der kun fastlægger anvendelsen af <i>mindre områder på lokalt plan</i> eller <i>mindre ændringer i eksisterende planer</i> – indenfor de i punkt 1a nævnte planer		X	(Hvis der kan siges ja til dette, skal planen screenes, og kun hvis screeningen viser, at der er væsentlige indvirkninger på miljøet, skal planen miljøvurderes)  Tillæg 1 til spildevandsplanen omfatter mindre ændringer og udvidelser i forhold til den eksisterende spildevandsplan.
c. Medfører planen krav om en vurdering af virkning på et internationalt naturbeskyttelsesområde	X		(Hvis der kan siges ja til dette, skal planen som udgangspunkt miljøvurderes)  Regnvandsbassiner skal VVM-screenes i henhold til loven. Det kan på nuværende grundlag ikke vurderes, om nogle af regnvandsbassinerne ender med at kræve fuld VVM.
d. Udarbejdes planen for et konkret projekt, hvor der også skal udarbejdes VVM?		X	(Hvis der kan siges ja til dette, skal miljøvurderingen af planen og Miljørapporten for VVM'en som udgangspunkt sammenkøres)  Regnvandsbassiner skal VVM-screenes i henhold til loven. På nuværende grundlag kan det ikke vurderes, om det kræver VVM:

### Skema 1.2

Planens arealanvendelse og forhold til planhierarkiet			Bemærkninger
	Nej	Ja	
a. Forudsætter planen ændringer af kommuneplanen?	X		
b. Forudsætter planen ændringer af eksisterende lokalplan for området?	X		
c. Forudsætter planen ændring af den eksisterende arealanvendelse?		X	Ja. For områderne der befinder sig i landzone, vil dette kræve en landzonetilladelse. (cemvl)
d. Forudsættes planen gennemført for at danne grundlag for gennemførelsen af anden lovgivning (f.eks. affaldshåndtering, klimatilpasning eller vandbeskyttelse)	X		

### Skema 1.3

<p>Vurderes det som en mulighed, at planen kan få en indvirkning på miljøet med hensyn til følgende kriterier (sættes kryds i "stor påvirkning" skal forholdene nøjere vurderes jf. skema 2)</p>	<p>Ingen påvirkning/ikke relevant</p>	<p>Mindre påvirkning</p>	<p>stor påvirkning</p>	<p>Bør undersøges</p>	<p><b>Bemærkninger</b> Begrundelser for vurdering, henvisning til hvorledes vurderingen allerede indgår, eksempelvis i andre planer, lovgivning mv. og/eller uddybning af hvad der bør undersøges nærmere, samt eventuelle afværgeforanstaltninger.</p>
<p><b>1. Ressourcer – planens betydning for/ påvirkning af:</b></p>					
<p>a. Arealressourcen (anvendelse/ arealforbrug/ ændring af arealanvendelsen, herunder indskrænkning af landbrugsjord)?</p>		<p>x</p>			<p>For områderne der befinder sig i landzone, vil ændring i anvendelsen kræve en landzonetilladelse (cemvl)</p>
<p>b. Indebærer planen behov for at sætte restriktioner/ begrænsninger for anvendelsen af naboarealer, udover hvad der fremgår af gældende kommuneplan og lokalplaner?</p>	<p>x</p>				<p>(cemvl)</p>
<p>c. Råstoffer, eller en fremtidig udnyttelse af udlagte råstofområder?</p>	<p>x</p>				<p>Ingen påvirkning af råstofinteresser. (pedha)</p>
<p>d. Vandforbrug, herunder særligt i forhold til drikkevandsforsyningen?</p>	<p>x</p>				<p>Drikkevandsforsyning vurderes ikke påvirket af planens realisering. (pedha)</p>
<p>e. Hindring af fremtidig anvendelse af områdets råstoffer og grundvand?</p>	<p>x</p>				<p>(pedha)</p>
<p><b>2. Vand og Natur – planens betydning for/ påvirkning af:</b></p>					
<p>a. Natura 2000-områder eller EF-fuglebeskyttelsesområder?</p>				<p>x</p>	<p>"Regnvandsbassin Vetterlev" – Nærmeste Natura 2000 område er habitatområde nr. 163 Suså med Tystrup-Bavelse Sø og Slagmosen, som ligger ca. 140 m syd for projektet. Vandet skal fortsat udledes til Susåen. Udledningen forudsætter at det ikke forårsager en negativ påvirkning af Natura2000 området. Hvis projektet effektueres, vil der blive lavet en VVM-Screening med henblik på at vurdere, om der skal laves en fuld VVM.</p> <p>"Regnvandsbassin Jystrup (adresse ca: Bakkehusene 12)" - Nærmeste Natura 2000 område er habitatområde nr. 146 Hejede Overdrev, Valborup Skov og Valsøllille Sø, som ligger ca. 320 m vest for projektet. Et regnvandsbassin vurderes ikke at påvirke Natura 2000 områdets udpegningsgrundlag, placeringen af projektet vurderes derfor i orden.</p>

				<p>Projekterne vurderes derudover ikke at påvirke Natura 2000 områder.</p> <p>Idave (natur)</p>
b. Beskyttede arter (Bilag 4-arter)?	x			<p>Hvis der ifm. anlæggelsen af regnvandsbassin skal fældes større træer (diameter i bryst højde (dbh) &gt; 50 cm) vil det blive vurderet ift. Flagermus, da det potentielt kan være levested for flagermus.</p> <p>Ved regnvandsledningerne vil en potentiel forekomst af bilag IV-arter blive vurderet i forbindelse med tilladelse til anlægsarbejdet.</p> <p>Projekterne vurderes ikke at påvirke bilag IV arter negativt efter anlæggelsen.</p> <p>Idave (natur)</p>
c. §3-arealer (beskyttede naturtyper)?				x <p>"Regnvandsbassin Vетterslev" – Hele arealet skal vurderes for om det er §3 beskyttet. Dette kan gøres med en besigtigelse til maj. Arealet kan reserveres men med opmærksomhed på at arealet skal undersøges til maj og at der kun gives mulighed for erstatningsnatur ved store samfundsvigtige projekter. Hvis projektet effektueres, vil der blive lavet en VVM-Screening med henblik på at vurdere, om der skal laves en fuld VVM.</p> <p>"Regnvandsbassin for boliger ved Ågerupvej, Vigersted (adresse: lønager 13)" – det kræver en dispensation fra naturbeskyttelsesloven at udvide regnvandsbassin fra 2010.</p> <p>Idave (natur)</p>
d. Muligheden for at etablere et naturservat eller naturpark?	x			<p>Projekterne er ikke i strid med/eller til hinder for etableringen af reservater eller naturparker.</p> <p>Idave (natur)</p>
e. Skovarealer, herunder fredskov?	x			<p>Projektet "Afskærende ledninger fra Lokalplan Hulemarken" – et stykke af ledningen overlapper med registreret fredskov men det er et areal der dyrkes som mark, så det påvirker ikke projektet.</p> <p>Projekterne vurderes ikke at påvirke fredskov.</p>

				Idave (natur)
f. Flora og fauna i øvrigt?	x			Projekterne vurderes ikke at påvirke flora og fauna i øvrigt. Idave (natur)
g. Økologiske forbindelser (herunder Spredningskorridorer)?	x			"Afskærende ledninger fra Lokalplan Hulemarken" – Projektet kommer meget tæt på to økologiske forbindelser. Der er givet nedsivningstilladelse med vilkår om, ikke at forstyrre de økologiske forbindelser i forbindelse med anlægsarbejdet.  Projekterne overlapper ellers ikke med økologiske forbindelser. Idave (natur)
h. Lavbundsarealer, herunder mulighed for at genskabe eller etablere nye vådområder?		x		"Regnvandsbassin for boliger ved Ågerupvej, Vigersted (adresse: lønager 13)" og "Regnvandsbassin Jystrup (adresse ca: Bakkehusene 12)" - Projekterne overlapper med et lavbundsområde. Det er små fritliggende områder, derfor er det vurderet at det ikke forhindre at der kan laves regnvandssøer her.  "Regnvandsbassin Vetterlev" - Projektet overlapper med potentielle vådområdeprojekter, men vådområdeprojektet er afgrænset til kun at bruge arealet nord for dette projekt derfor vurderes projektet ikke at påvirke vådområdeprojekter. Idave (natur)  "Regnvandsbassin og afskærende ledning Lokalplan Besskovgård (adresse ca: Slangerupvej 20)" – Ledningen med udløb til Ringsted å har overlap med et lavbundsprojekt, hvortil der er søgt om midler i primo 2026. Derudover er der overlap med et VP3 projekt for Ringsted å, hvor indsatsen er, at vandløbet genslynges. Med koordinering vurderes det stadig muligt at føre ledningen til Ringsted å samt at gennemføre både VP3- og lavbundsprojekt.  Johfi

i. Vand- og naturplaner, herunder hvorvidt planen vil vanskeliggøre opfyldelse af vand- eller naturplan?	x			<p>Der udarbejdes udledningstilladelser for projekterne, som vil indeholde vilkår for rensning og tilbageholdelse, som er baseret på robusthedsanalyser og en vurdering af vandløbets kemiske tilstand.</p> <p>Ringsted Kommune vurderer derfor, at udledning fra bassiner til ikke vil forringe vandløbenes tilstand eller forhindre, at målene i Vandområdeplan 2021-2027 for om god økologisk og kemisk tilstand kan nås. Taal</p>
j. Vandløbets målsætning/ faunaklasse	x			<p>Der udarbejdes udledningstilladelser for projekterne, som vil indeholde vilkår for rensning og tilbageholdelse, som er baseret på robusthedsanalyser og en vurdering af vandløbets kemiske tilstand.</p> <p>Ringsted Kommune vurderer derfor, at udledning fra bassiner til ikke vil forringe vandløbenes tilstand eller forhindre, at målene i Vandområdeplan 2021-2027 for om god økologisk og kemisk tilstand kan nås. Taal</p>
k. Vandløb, herunder ændring af skikelse, dimension, rørlægning, åbning af rør mv.?	x			Der skal som altid ansøges vandløbsmyndigheden om dette inden evt. ændring.
l. Kendte drænforhold/ drænrør i området, herunder om disse beskadiges?	x			Dræn man støder på undervejs, skal indberettes til vandløbsmyndigheden – og samles op som man ikke blokerer for eksisterende dræning og derved hindre vandets eksisterende vej
m. Etablering af regnvandsbassin?	x			Ændringer i spildevandsplan giver mulighed for etablering af nødvendige bassiner. (ELFU)
n. Udledning af overflade- eller spildevand til vandløb?	X			<p>Regnvandsbassin ved Benløse til Ringsted Å: der ændres på hvor vandet naturligt vil løbe hen (fra at være opland til Haraldsted Sø til nu at skulle direkte til Ringsted Å). Der er et obs punkt til at ændre på vandoplandet. (eabmh)</p> <p>Der udarbejdes udledningstilladelser for projekterne, som vil indeholde vilkår for rensning og tilbageholdelse, som er baseret på robusthedsanalyser</p>

				<p>og en vurdering af vandløbets kemiske tilstand.</p> <p>Ringsted Kommune vurderer derfor, at udledning fra bassiner til ikke vil forringe vandløbenes tilstand eller forhindre, at målene i Vandområdeplan 2021-2027 for om god økologisk og kemisk tilstand kan nås. Taal</p>
o. Bortskaffelse af regnvand/ overfladevand?		x		<p>Ændringer af vandføring ved Benløse gl. rensningsanlæg på Naturstyrelsens areal vil blive koordineret med eksisterende klimatilpasningsprojekt, idet der her er en stor lavning til håndtering af T100. (ELFU)</p> <p>Placering af bassin til T5 i området Beskovgård vil blive koordineret med kommende regnvandshåndteringsplan for området. (ELFU)</p>
<b>3. jord og grundvand – planens betydning for/ påvirkning af:</b>				
a. Grundvandsforhold, herunder drikkevandsinteresser og risiko for forurening og nedsivning?	x			<p>Separat håndtering af regn og spildevand vurderes ikke at have negativ påvirkning af grundvand i planlagte områder.</p> <p>(pedha)</p>
a. Eksisterende jordforurening?	x			<p>Der er ikke kortlagt forurening indenfor områder, der indgår i fremlagte tillæg til spildvandsplan.</p> <p>(pedha)</p>
b. Risiko for jordforurening?	x			<p>Risiko for forurening vurderes begrænser sig til anlægsfasen, hvor forebyggelse og afværge vil kunne sikre korrekt håndtering og bortskaffelse.</p> <p>(pedha)</p>
<b>4. Landskab – planens betydning for/ påvirkning af:</b>				
a. Frede arealer (fredningssager og Exnerfredninger) eller andre bevaringsværdier herunder træer og områder?	x			<p>Note: åben land planlægning vurderes kun relevant for vetterslevprojektet idet Besskovgård og Hulemarken senere omdannes fra landzone til byzone.</p>
b. Bygge- og beskyttelseslinier NBL §§ 15-29 (strand-, å-, sø-, skov-, kirke- og fortidsmindelinie)?		x		<p>Matriklen i Vetterslev er i mindre omfang omfattet af åbeskyttelseslinjen. Dette tages højde for gennem dispensation, som der skal søges om (cemvl)</p>

				Ikke relevant for øvrige lokaliteter, da de er i byzone eller overføres hertil.
c. Landskabelig værdi, overordnet landskabsstruktur, herunder landskabskaraktermetoden?	x			For Veterslev, ingen markant påvirkning, da området allerede er bebygget, men der skal uagtet søges om tilladelse hertil for at kunne lave en konkret vurdering (cemvl)  Ikke relevant for øvrige lokaliteter, da de er i byzone eller overføres hertil.
d. Bynær natur og rekreative områder, herunder grøn hovedstruktur?	x			For Veterslev, ingen markant påvirkning (cemvl)  Ikke relevant for øvrige lokaliteter, da de er i byzone eller overføres hertil.
e. Skovarealer som landskabselement herunder fredskov?	x			For Veterslev, nej (cemvl)  Ikke relevant for øvrige lokaliteter, da de er i byzone eller overføres hertil.
f. Geologisk værdifulde områder?	x			For Veterslev, nej (cemvl)  Ikke relevant for øvrige lokaliteter, da de er i byzone eller overføres hertil.
g. Visuel påvirkning i øvrigt (landskab, bymiljø, terrænforhold mv.)?		x		For Veterslev, Afhængigt af projektet, der skal uagtet søges om tilladelse hertil for at kunne lave en konkret vurdering (cemvl)  Ikke relevant for øvrige lokaliteter, da de er i byzone eller overføres hertil.
<b>5. Kulturarv og kulturmiljøer – planens betydning for/ påvirkning af:</b>				
a. Fredede og bevaringsværdige bygninger?	x			(byg)
b. Beskyttede diger?	x			For Veterslev, nej (cemvl)  Ikke relevant for øvrige lokaliteter, da de er i byzone eller overføres hertil.
c. Værdifulde kulturmiljøer / -områder?	x			For Veterslev, nej (cemvl)  Ikke relevant for øvrige lokaliteter, da de er i byzone eller overføres hertil.
d. Kirkeindsigtsområder?	x			For Veterslev, nej (cemvl)  Ikke relevant for øvrige lokaliteter, da de er i byzone eller overføres hertil.
e. Fortidsminder?	x			For Veterslev, nej (cemvl)

				Ikke relevant for øvrige lokaliteter, da de er i byzone eller overføres hertil.
f. Arkæologiske kulturminder?	x			
<b>6. Trafik – planens betydning for/ påvirkning af:</b>				
a. Trafikale konsekvenser i området, herunder tilgængelighed, belastning og fremkommelighed?	X			(Vej) HESFR 26.02.2026 (Generelt svar til alle ændringer i tillægget): Afhænger af det konkrete projekt, som varetages ved nedennævnte ansøgninger om overkørsler/vejadgange samt grave- og/eller rådighedstilladelse.
b. Trafikale konsekvenser på omgivelserne?	x			(Vej) HESFR 26.02.2026 (Generelt svar til alle ændringer i tillægget): Der skal ansøges om overkørsler/vejadgange mv. til <a href="mailto:vejmyndighed@ringsted.dk">vejmyndighed@ringsted.dk</a> inden opstart af de konkrete projekter, også selv om eksisterende overkørsler benyttes. Der skal også ansøges om grave- og/eller rådighedstilladelse på rosyweb.dk.
c. Trafiksikkerhed?	x			(Vej) HESFR 26.02.2026 (Generelt svar til alle ændringer i tillægget): Ivaretages ved behandling af ansøgninger om overkørsler/vejadgange samt grave- og/eller rådighedstilladelse.
d. Kollektiv transport?	x			(Vej) HESFR 26.02.2026 (Generelt svar til alle ændringer i tillægget): Projekterne kan ved udførelse/anlæg indebære busomlægning mv., i så fald skal Movia og busdamen (pt. HESFR) indtages tidligst muligt, kan blive stillet krav i den forbindelse.
<b>7. Miljø – planens betydning for/ påvirkning af:</b>				
c. Overskrides vejledende støjgrænser fra omgivelser (herunder trafikstøj)?	x			Støjbelastningen fra omgivelserne vurderes ikke relevant ift. realisering af tiltagene i tillæg til spildevandsplan.  (pedha)
d. Overskrides vejledende støjgrænser på omgivelser (herunder trafikstøj)?	x			I etableringsfasen vil støj fra transport til og fra samt projektområderne samt brug af entreprenørmaskiner midlertidigt kunne give anlæg til støj, vibrationer og støvl. Gener vil efter behov blive reguleret via kommunens forskrift for midlertidige bygge- og anlægsarbejder.

				(pedha)
e. Vibrations gener/komfort?	x			Se punkt 7e ovenfor. (pedha)
f. Luftforurening, herunder partikler, støv og lugt gener?	x			Se punkt 7e ovenfor. (pedha)
g. Affaldstyper og mængder <ul style="list-style-type: none"> <li>• Farligt affald?</li> <li>• Andet affald?</li> <li>• Spildevand (slam)?</li> </ul>	x			Affald ventes primært at bestå af jord, grus, udskiftede rør/ledninger. (pedha)
h. Bortskaffelse af affald og spildevand, herunder ændringer af bestående ordninger?	x			Spildevand tilsluttes spildevandssystemet. RSF (miljø) Affaldsbortskaffelse reguleres via kommunens regulativ for erhvervsaffald.
i. Særlig risiko for uheld, herunder ulykker eller fare for menneskers sundhed?	x			Risiko for uheld og ulykker ventes begrænset. (pedha)
<b>8. Klima – planens betydning for/ påvirkning af:</b>				
a. CO <sub>2</sub> -udledning?	x			(miljø/ plan)
b. Energiforbrug, herunder energibesparende foranstaltninger?	x			(miljø/ plan)
c. Tilpasningsbehov (evt. som følge af forventet øget regnmængde, ændret hyppighed for kraftig vinde, mv.)?	x			(ELFU)
d. Genanvendelse af affald?	x			(miljø/ plan)
e. Muligheder for at sikre mod klimaforandringer og kraftig nedbør?		x		Ændringer af vandføring ved Benløse gl. rensningsanlæg på Naturstyrelsens areal vil blive koordineret med eksisterende klimatilpasningsprojekt, idet der her er en stor lavning til håndtering af T100. (ELFU)
<b>9. Befolkning og samfund – planens betydning for/ påvirkning af:</b>				
a. Friluftsliv/ rekreative interesser. F.eks. Hvor tæt det er på grønne områder?	x			(plan/ byg/ åbent land) For Veterslev: Påvirker i lille grad adgangen til grønne områder og friluftslivet, da Veterslev primært er omgivet af marklandskab (cemvl) Som udgangspunkt etableres regnvandsbassiner så de også medføre rekreative værdier for lokalområdet.

b. Erhvervsliv, herunder detailhandel (opland, omsætning, branchestruktur, adgangen til uddannelse, arbejde/ indkøb)?	x				(plan/ byg)
c. Materielle goder (offentlige servicefunktioner) (herunder hvorvidt man er tæt på/ langt væk)?	x				(plan/ byg)
d. Svage grupper/ handicappede, herunder tilgængelighed til fællesarealer, pladser og bygninger?	x				(plan/ byg)
e. Sociale forhold?	x				(plan/ byg)
f. Tilgængelighed for offentligheden (f.eks. hvis offentlighedens tilgængelig mindskes/ bedres)?	x				(plan/ byg)
g. Utryghed/ kriminalitet?	x				(plan/ byg)
h. Sikkerhed, herunder giftpåvirkning, brand- og eksplosionsfare?	x				(plan/ byg)
i. Vindforhold, turbulens?	x				(plan/ byg)
j. Skyggevirksomheder/refleksion evt. fra bygninger?	x				(plan/ byg)
j. Lysgener?	x				(plan/ byg)
k. Nærhed til befolkningstæt område?	x				(plan/ byg)

### Vurdering af væsentligheden af den potentielle miljøpåvirkning

Skema 2 omfatter den potentielle miljøpåvirkning og væsentligheden af de miljøpåvirkninger, der har vist sig relevante i det første skema. (1a, 1b, osv. Henviser til nummereringen af punkterne i skema 1.1 og 1.2.)

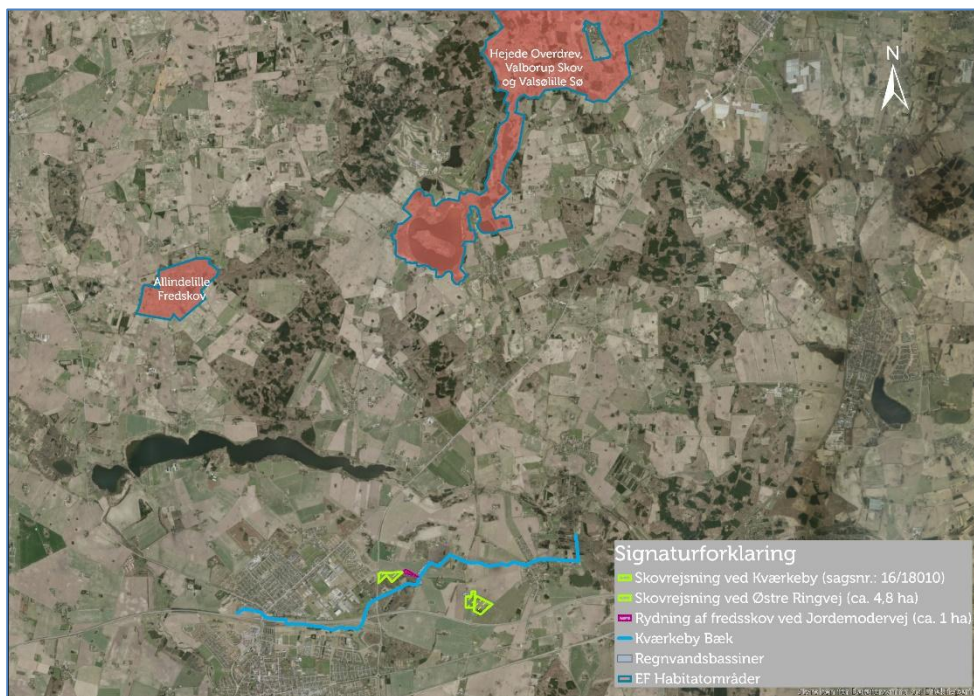
#### Skema 2

Kendetegn ved den potentielle miljøpåvirkning.	1a	1b	Osv.				
<b>Vurderes det fortsat, jf. skema 1.2 "stor påvirkning", at planen kan få en væsentlig indvirkning på miljøet i relation til påvirkningens:</b>							
Omfang (både geografisk område og omfanget af personer, der berøres)	ja	nej	Osv.				
Grænseoverskridende karakter af miljøpåvirkningerne (også kommunegrænser)?							
Værdien og sårbarheden af det område, der kan blive berørt af planen, også i forhold til: <ul style="list-style-type: none"> <li>særlige karakteristiske naturtræk?</li> </ul>							

<ul style="list-style-type: none"> <li>• kulturarv?</li> <li>• områder eller landskaber, som har en anderkendt beskyttelsesstatus på nationalt- eller internationalt plan?</li> </ul>							
Kan planen påvirke områder, hvor fastsatte miljøkvalitetsnormer eller grænseværdier allerede er overskredet?							
Andre anlæg eller aktiviteter i området, der sammen med det ansøgte medfører en påvirkning af miljøet (kumulative forhold)?							
Andre kumulative forhold der sammen med denne plan medfører en væsentlig øget miljøpåvirkning?							
Påvirkningsgrad og kompleksitet af miljøpåvirkningen (dvs. er området sårbart overfor den forventede miljøpåvirkning)?							
Er der stor sandsynlighed for miljøpåvirkningerne?							
Er påvirkningen af miljøet: <ul style="list-style-type: none"> <li>• Varig?</li> <li>• Hyppig?</li> <li>• Reversibel?</li> </ul>							
Er planen vigtig for gennemførelse af anden plan eller program?							

### Konsekvensvurdering, Natura 2000-områder og bilag IV-arter:

Det er Ringsted Kommunes vurdering, at der ikke skal foretages en nærmere konsekvensvurdering af projektets virkninger på Natura 2000-områder eller konkrete bilag IV-arter, jf. [bekendtgørelse nr. 1098 af 21. august 2023](#) om udpeging og administration af internationale naturbeskyttelsesområder samt beskyttelse af visse arter.



Figur 1: Nærliggende Natura 2000-områder.

Det skyldes, at projekterne ikke i sig selv eller i forbindelse med andre planer og projekter vurderes at kunne påvirke Natura 2000-områder væsentligt eller kan påvirke konkrete bilag IV-arter.

## Konklusion

I screeningsafgørelsen er der endvidere lagt vægt på planens karakteristika herunder at:

- Planen *ikke* påvirker et Natura 2000-område negativt
- At planen er i overensstemmelse med overordnet planlægning
- At planen *ikke* i *væsentlig grad* indvirker på omgivelserne og miljø, herunder beskadige eller ødelægge yngle- eller rasteområder for bilag IV-arter, som potentielt findes i området, og at planen ikke indskrænker eller forringer egnede yngle- eller rastesteder for bilag IV-arter i området
- At planen omhandler et *mindre område på lokalt plan og/eller* udelukkende er *mindre ændringer* i gældende plangrundlag

Ringsted Kommune konkluderer derfor, at det på det foreliggende grundlag er godtgjort, at etableringen og drift af projektet ikke vil resultere i væsentlige miljøpåvirkninger. Der vil derfor ikke være behov for at miljøvurdere planen.

## Offentliggørelse

Afgørelsen om, at der ikke skal laves en miljøvurdering af lokalplanen vil blive offentliggjort sammen med forslag til tillæg 1 til spildevandsplanen d. 20. maj 2026.

Rikke Søndergaard  
Miljøsagsbehandler

## Klagevejledning

Afgørelsen om miljøvurdering kan påklages til Miljø- og Fødevareklagenævnet jf. miljøvurderingslovens § 48, stk. 4. Klagefristen er 8 uger fra afgørelsens meddelelse jf. § 51.

## Hvem kan klage?

Klageberettigede er:

- Miljø- og fødevareministeren
- Enhver med retlig interesse i sagens udfald
- Landsdækkende foreninger og organisationer, der:
  - har beskyttelse af natur og miljø eller varetægelse af væsentlige brugerinteresser inden for arealanvendelse som formål
  - kan dokumentere deres formål i vedtægter eller love
  - repræsenterer mindst 100 medlemmer

## Sådan klager du

Klage skal indgives via Klageportalen på [www.naevneneshus.dk](http://www.naevneneshus.dk).

1. Gå ind på [www.naevneneshus.dk](http://www.naevneneshus.dk)
2. Log på med MitID
3. Opret og indsend klagen via Klageportalen

Borgere logger ind via borger.dk, og virksomheder, foreninger og myndigheder logger ind via virk.dk. Klagen skal være indgivet senest ved klagefristens udløb. Miljø- og Fødevareklagenævnet afviser som udgangspunkt klager, der indgives uden om Klageportalen, medmindre der foreligger særlige grunde.

## Gebyr

Det koster et gebyr at få behandlet en klage. Gebyrets størrelse fremgår af Klageportalens hjemmeside. Gebyret tilbagebetales, hvis klager får helt eller delvist medhold.

## Fritagelse for brug af Klageportalen

Hvis du ikke har mulighed for at anvende Klageportalen, kan du søge om fritagelse. En begrundet anmodning sendes til Ringsted Kommune, som videresender den til Miljø- og Fødevareklagenævnet. Nævnet træffer herefter afgørelse om, hvorvidt fritagelse kan imødekommes.

## Domstolsprøvelse

Søgsmål ved domstolene skal være anlagt senest 6 måneder fra meddelelsen af afgørelsen.

## Opsættende virkning

En klage over denne afgørelse har ikke opsættende virkning efter lovgivningen. Planklagenævnet kan træffe afgørelse om at fravige lovgivningens udgangspunkt i særlige tilfælde.

## Yderligere information

Sagens akter kan fås ved henvendelse til Ringsted Kommune, Teknik- og Miljøcenter, Rønnedevej 9, 4100 Ringsted, tlf. 57 62 63 00 eller elektronisk på: [teknikogmiljo@ringsted.dk](mailto:teknikogmiljo@ringsted.dk)

